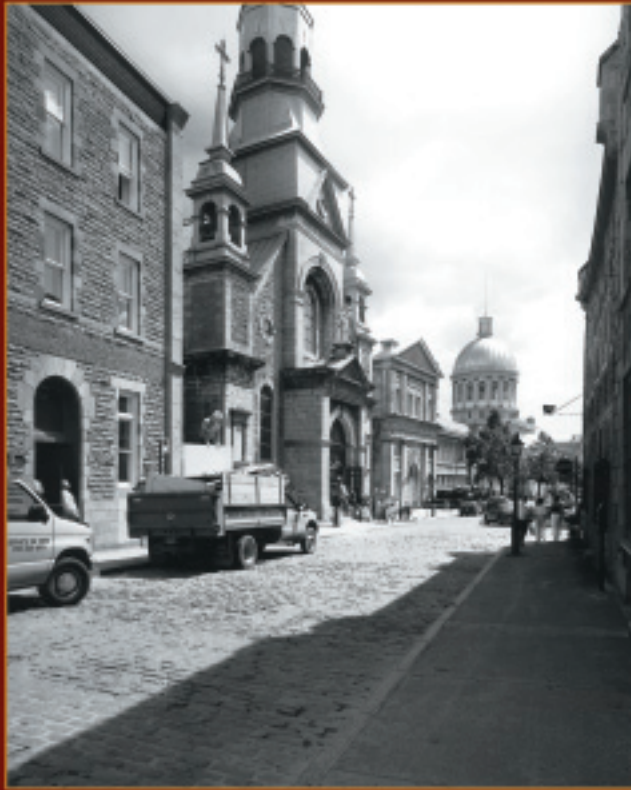




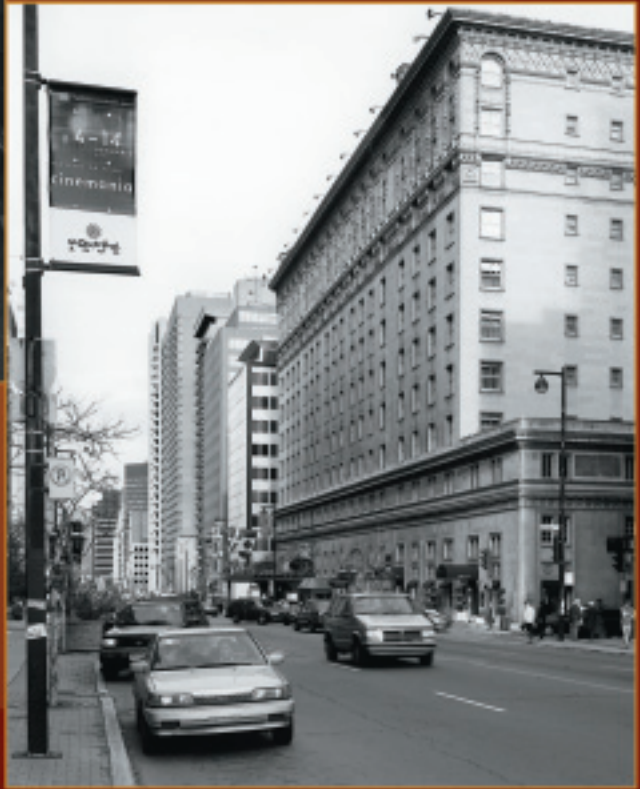
MUSÉE McCORD





RAPPORT ANNUEL

2002 • 2003



McCCORD

Sommaire

Messages du président du conseil d'administration et de la directrice générale	1
Coup d'œil sur le McCord	2
Expositions	3
Activités savantes sélectionnées	4
Acquisitions vedettes	4
Activités culturelles vedettes	5
Événements marquants	6
Le McCord dans les médias	7
Conseil d'administration	8
Comités du conseil	8
Bénévoles	9
Personnel	10
Reconnaisances et initiatives	12
Donateurs aux collections	pages centrales
Donateurs aux campagnes annuelles de financement	pages centrales
Commanditaires et partenaires	pages centrales

En couverture : un siècle d'intervalle, un même lieu, la même heure : deux photographes, deux lentilles mais un même objectif. L'exposition virtuelle *Deux quotidiens se rencontrent* convie l'internaute dans un espace virtuel unique, où deux réalités temporelles se côtoient et se questionnent mutuellement. Y sont juxtaposées trois perspectives qui se veulent autant de manières d'aborder l'histoire, la culture matérielle et le temps. Autant de tentatives de sonder une réalité d'un quotidien passé, celui du photographe William Notman (1826-1891), afin d'amorcer à l'aide de notre contemporain Andrzej Maciejewski une réflexion sur notre propre quotidien. (Réalisée grâce à une subvention du ministère du Patrimoine canadien).

Marilyn Aitken est l'auteur de toutes les photographies à l'exception de celles de Roger Aziz (en page 1 et 8) et celle de Chirag Pandya (au centre de la page 9).

Message du

président du conseil d'administration

L'avenir est à nos portes. Il y a maintenant plus de gens qui visitent le McCord par le biais d'Internet qu'en franchissant ses guichets. Inauguré en 1997, le site Web du McCord est aujourd'hui l'un des sites de musée les plus visités au Canada, grâce notamment à son immense base de données bilingue, à ses expositions virtuelles et à ses outils d'apprentissage innovateurs disponibles en ligne. Au cours de l'année qui vient de s'écouler, nos visiteurs virtuels ont eu accès à nos pages près de 18 millions de fois, ce qui représente 187 820 visites uniques. Grâce à une subvention du Conseil de recherches en sciences humaines du Canada, le McCord et ses collaborateurs universitaires ont produit des outils pour les enseignants du secondaire, rendant nos ressources accessibles aux étudiants en histoire canadienne. Et avec le soutien du gouvernement fédéral, nous avons produit de magnifiques expositions virtuelles qui permettent au Musée de partager ses trésors avec le reste du monde. Nous continuons d'accueillir avec joie les visiteurs qui franchissent les portes bleues de la rue Sherbrooke, et plus que jamais, nous sommes conscients que le McCord est une ressource pédagogique dont la présence s'étend à l'échelle de la planète.



George MacLaren
George MacLaren



Message de la

directrice générale

Ces douze derniers mois, le McCord a entrepris de nouvelles initiatives et ajouté de la fraîcheur à des projets en cours. Après avoir inauguré notre nouvelle Salle du troisième étage l'année dernière, *Témoins fragiles* est demeurée à l'affiche, et en qualité de conservatrice de l'exposition, j'ai été enchantée de la réaction du public à cette exposition intimiste de documents qui sont comme des « témoins oculaires » de notre histoire. Puis, ce fut au tour d'un magnifique ensemble d'objets classiques du patrimoine maritime d'être présenté au Musée dans le cadre de l'exposition *Naviguer sur le canal de Lachine*, organisée conjointement par le Musée McCord et Parcs Canada. Pendant ce temps, on s'affairait à confectionner une exposition majeure, *LUI – la mode au masculin*, juste à temps pour le printemps, exposition qui a d'ailleurs remporté un prix. Et tout au long de l'année, le McCord a montré ses couleurs à New York, à Toronto et au Connecticut avec l'exposition itinérante *À la croisée des chemins – le perlage dans la vie des Iroquois*. Je ne cesse de m'émerveiller de la richesse des collections du McCord, du talent et du dévouement de son personnel « tricoté serré », et de la promesse d'un brillant avenir en tant que musée d'histoire canadienne le plus important au pays.

Victoria Dickenson
Victoria Dickenson, Ph. D.

Coup d'œil sur le McCord

90 employés permanents et temporaires travaillant à temps plein et partiel; 48 bénévoles; 18 stagiaires, boursiers et chercheurs associés.
Plus de 500 membres et des centaines de donateurs(trices), qui contribuent au budget du Musée.
4 salles consacrées à l'histoire sociale et culturelle de Montréal, du Québec, du Canada et des Premières nations, totalisant 2 398 m² de lieu d'exposition et d'espace public.

Collections

180 mètres linéaires d'archives textuelles; 27 600 objets d'arts décoratifs; 13 000 artefacts ethnographiques et archéologiques; 16 400 pièces de vêtements, de tissus et d'accessoires historiques; 56 700 documents iconographiques; et plus de 1 100 000 photographies.

84 dons acceptés en 2002-2003, pour un total de 5 418 nouveaux artefacts, photographies et documents d'archives.

15 dons consistant en 1 596 articles et 165 cm de documents textuels, présentés à la Commission canadienne d'examen des exportations de biens culturels en 2002-2003 afin d'en certifier la valeur d'intérêt national.

Fréquentation

84 442 visiteurs et 187 820 visites uniques au site Web en 2002-2003; le taux de fréquentation a augmenté de 19 % depuis les cinq dernières années.

Près de 630 séances de recherche ont été enregistrées au Centre d'archives et de documentation en 2002-2003.

Expositions

6 nouvelles expositions inaugurées en 2002-2003 : une production maison majeure, une collaboration, deux expositions virtuelles et 2 expositions provenant d'autres institutions.

De nombreux prêts à d'autres institutions en 2002-2003, incluant 11 robes et costumes de cour, traités et montés pour l'exposition *Infiniment bleu* présentée au Musée de la civilisation, et 25 œuvres de William Hind prêtées pour l'exposition *L'Ouest canadien selon William Hind : un nouveau regard* de la Winnipeg Art Gallery.

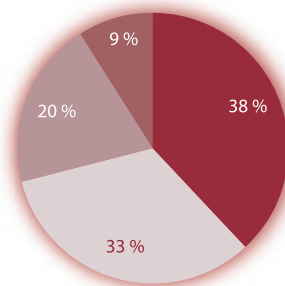
Principales statistiques financières

Augmentation de 53 % des revenus provenant de la location des salles en 2002-2003.

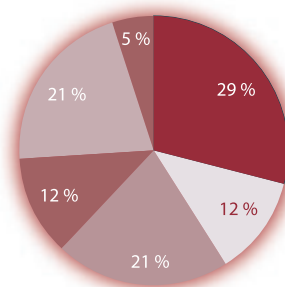
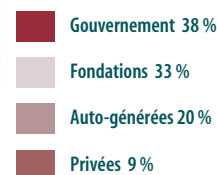
La campagne de financement annuelle 2001-2002 a atteint son objectif de 200 000 \$; en juin 2003, la campagne en cours avait déjà atteint 75 % de l'objectif de 2002-2003.

Les événements-bénéfice de 2002-2003, dont le Gala *LUI – la mode au masculin* et le Cocktail *L'Éden, côté jardin*, ont rapporté environ 82 000 \$.

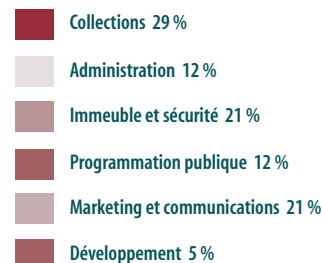
À elle seule, une exposition itinérante produite par le McCord (*À la croisée des chemins*) a généré plus de 400 000 \$ de revenus sur une période de 4 ans.



Sources de revenus pour 2002-2003 en pourcentage du montant total



Dépenses effectuées en 2002-2003 en pourcentage du montant total



Expositions

Inaugurées en 2002-2003

1^{er} étage :

LUI – la mode au masculin

Du 17 mai 2002 au 5 janvier 2003

*La mode, la vanité et l'idéal masculin
un regard sur les trois siècles.*

L'Éden, côté jardin – l'art populaire canadien en plein air

Du 20 février au 24 août 2003

*Maisons d'oiseaux, girouettes et vire-vents sont
le point de mire des jardins intérieurs.*

Une exposition itinérante
réalisée par le Musée canadien
des civilisations et présentée par 



2^e étage :

Trésors de la forêt – le bois et l'écorce dans les traditions autochtones

Du 21 juin 2002 au 2 mars 2003

*L'esprit, l'art et le quotidien dans le travail du bois
chez les autochtones de l'Est.*

Organisée par le Mashantucket
Pequot Museum and Research Centre,
Connecticut, et présentée au McCord par 

3^e étage :

Naviguer sur le canal de Lachine, 1825-1960

Du 7 septembre 2002 au 2 mars 2003

*L'histoire du canal qui contribua à faire de Montréal
la métropole qu'elle est aujourd'hui.*

Réalisée en partenariat avec Parcs Canada

En ligne :

Deux quotidiens se rencontrent

Deux photographes, mais un même objectif et un espace virtuel unique.
Présentée dans le cadre du Musée virtuel du Canada, avec l'appui financier
du Patrimoine canadien

Le pont Victoria – la huitième merveille du monde moderne

L'histoire de ce pont qui symbolise la force du changement au XIX^e siècle.
Présentée avec l'appui financier du Patrimoine canadien



Prolongées en 2002-2003

2^e étage :

Simplement Montréal – coup d'œil sur une ville unique

Du 19 juin 1998 jusqu'en 2006

*Plus de 800 objets font revivre la grande
aventure montréalaise.*

Molière au Nouveau Monde

Du 16 octobre 2001 au 20 mai 2002

*Une exposition qui ravit les amateurs de théâtre
comme les amoureux d'histoire.*

Organisée en partenariat avec le Théâtre du
Nouveau Monde et présentée par

 **Pratt & Whitney Canada**
Une société de United Technologies

3^e étage :

Témoins fragiles

Du 21 mars au 4 août 2002

*Un regard unique sur des trésors nationaux et
sur des souvenirs personnels.*

En ligne :

La Lanterne magique

*1 250 diapositives sur verre portant sur des sujets
canadiens au tournant du siècle dernier.*



En tournée

en 2002-2003

À la croisée des chemins – le perlage dans la vie des Iroquois

Du 21 juin au 14 octobre 2002
au Musée royal de l'Ontario, Toronto

Du 16 novembre 2002 au 16 février 2003 au
Mashantucket Pequot Museum and Research Centre,
Mashantucket, Connecticut

*Des magnifiques objets perlés racontent une
histoire de l'identité et de la survie.*

Organisée par le Musée McCord et le Castellani Art Museum
de l'Université Niagara, New York, en collaboration avec le
Kanien'kehaka Onkwawén : na Raotitiohkwa, Kahnawake, les
artisans de la communauté de Tuscarora de l'État de New York
et le Musée royal de l'Ontario, Toronto

Activités

savantes sélectionnées

Cynthia Cooper,
conservatrice, **Costume et textiles**

« Dressing Up : Late Victorian Costume Balls ». Conférence prononcée à la Galerie d'art Leonard et Bina Ellen, Université Concordia, septembre 2002.

Victoria Dickenson, Ph. D.,
directrice générale

« Canadian Content : The Authorized Version ». *Canadian Journal of Communication*, vol. 27 (2002) : 453-459.

Martha Langford, Ph. D.,
chercheuse associée

Trouble en vue : Marian Penner Bancroft / Sylvie Readman. Exposition en collaboration avec Catherine Bédard, Centre culturel canadien / Le Mois de la photo à Paris, Paris, France, novembre 2002.

Marie-Claude Larouche, Ph. D.,
chercheuse-coordinatrice, **ClioClic**

« Résultats préliminaires d'évaluation formative du prototype ClioClic : l'appropriation des projets d'enquête par les élèves ». Colloque annuel du Groupe d'intérêt spécialisé sur l'éducation et les musées, Société canadienne pour l'étude de l'éducation, Congrès des sciences humaines, Université de Toronto, Toronto, Ontario, 25 mai 2002.

Moira McCaffrey,
directrice, **Recherche et expositions**

« The Elusive Landry Site in Newport Gaspé ». *Honoring Our Elders: A History of Eastern Arctic Archaeology*, William W. Fitzhugh, Stephen Loring et Daniel Odess, dir. Washington, D.C. : National Museum of Natural History, Smithsonian Institution, 2003.

Nicole Vallières, Ph. D.,
directrice, **Gestion de la collection et de l'information**

« L'histoire et la mémoire à l'ère des technologies de l'information ». Séance inaugurale, 55^e Congrès de l'Institut d'histoire de l'Amérique française, Sherbrooke, Québec, 17 octobre 2002.

Acquisitions

vedettes



David B. Milne (1882-1953)

Les artefacts suivants représentent une sélection des objets présentés à la Commission canadienne d'examen des exportations de biens culturels, pour leur valeur d'intérêt national :

* Deux peintures de J. W. Morrice (1865-1924) et une peinture de David B. Milne (1882-1953) léguées par la Succession de l'honorable Hartland de M. Molson.

Activités

culturelles vedettes

Génies du bois

Tout au long de l'été 2002, plusieurs artisans autochtones se sont installés sur le lieu de l'exposition *Trésors de la forêt – le bois et l'écorce dans les traditions autochtones* pour partager leur savoir-faire sur les méthodes traditionnelles de travail du bois. Ces artisans ont démontré les techniques de fabrication d'objets tels que des porte-bébés, des canots en écorce de bouleau et des paniers.

Amusants spectacles sous le houx

Durant deux week-ends en décembre 2002, l'esprit du temps des fêtes a régné sur le Théâtre J. Armand Bombardier du McCord, notamment grâce aux trois spectacles suivants :

- *Patapoum et Célestine* – un spectacle pour enfants de Jean-Pierre Idatte du Théâtre de La Pointe du Moulin
- *Ti-Jean au royaume des Fla-Flas* – un spectacle de marionnettes adapté d'une histoire traditionnelle québécoise, avec Louis-Philippe Paulhus
- *Mouse* – un spectacle pour enfants avec Clem Martini des Geordie Theatre Productions

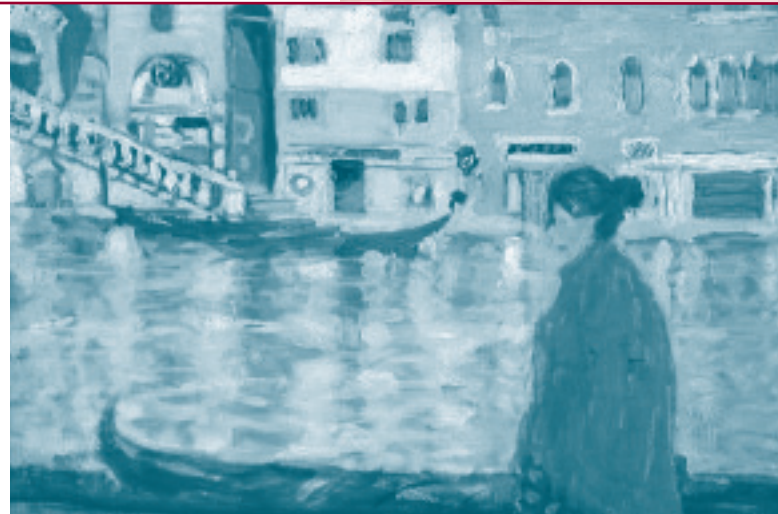
Chasse aux œufs de Pâques

Les Montréalais le savent bien – il ne faut pas manquer notre traditionnelle chasse aux œufs, une aventure à travers les salles du Musée qui regorge de surprises!

Du vieux et du nouveau...

La programmation scolaire 2002-2003 comprenait quelques-unes de nos activités les plus populaires – *Totem? Totem!*, *Danses et coiffes amérindiennes* et *Manituminaki: la puissance des perles de verre* – ainsi que de nouvelles aventures comme les voyages migratoires d'*Astli*, *le Grand Héron Bleu*, qui parcourt les continents avec nos groupes scolaires afin de leur faire découvrir les cultures autochtones de l'Amérique du Nord et du Sud.

- * Deux pièces de mobilier canadien-français, XVIII^e et XIX^e siècles, offertes par le D^r Huguette Rémy.
- * Une collection de 40 objets d'arts décoratifs, incluant de nombreuses pièces d'orfèvrerie, offerte par M. Okill Stuart.
- * Quatre bijoux sertis de diamants, vers 1900-1930, offertes par Mmes Dusty Vineberg Solomon et Trina Vineberg Berenson.
- * Une collection de 51 œuvres iconographiques réalisées par des artistes tels Coke Smyth (d. 1867), Robert Wakeham Pilot (1898-1967) et Maurice Cullen (1860-1934) illustrant divers sujets canadiens au XIX^e et au début du XX^e siècle, donnée par le D^r Theodore D. Lande.



J. W. Morrice (1865-1924)

Morrice

Événements marquants

Événements

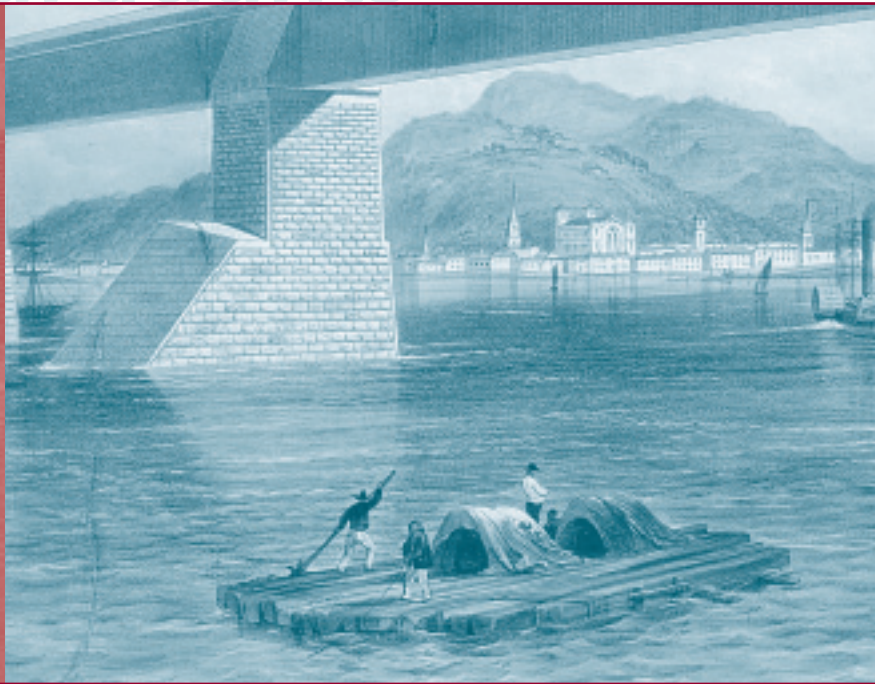


* En avril 2002, les visiteurs et les amateurs de sports ont eu la chance de voir en exclusivité la collection de souvenirs de hockey de Maurice Richard, incluant son trophée Hart et le bâton soulignant son exploit historique de 50 buts en 50 matchs. Il s'agissait de la dernière fois que les objets étaient exposés avant leur mise aux enchères, exception faite d'un chandail des Canadiens porté par le Rocket, qui fut donné à la collection déjà imposante d'artefacts reliés aux sports du McCord.

* Le Colloque 2002 du McCord, *Tempérament et circonstances – les Écossais à Montréal et au Canada* (9-11 mai 2002), a attiré des spécialistes de tous les coins du Canada et du Royaume-Uni. Une grande variété de sujets ont été abordés lors de cet échange animé, de l'immigration à l'architecture en passant par le tartan, dernier cri de la mode au XIX^e siècle. Une sélection de ces communications doit être publiée par McGill-Queen's University Press en 2003-2004. Le Colloque a également permis d'alimenter la recherche en vue d'une exposition majeure du McCord dont l'inauguration est prévue pour l'automne 2003.

* Domtar Inc., l'un de nos nouveaux commanditaires en 2001-2003, était heureux de faire sortir le Musée en plein air. Les nouveaux Jardins Domtar, situés à quelques rues du McCord, ont accueilli certains des artisans autochtones qui participaient à l'activité *Génies du bois*. Ces démonstrations *alfresco* furent très populaires auprès des travailleurs à l'heure du dîner, et ont réussi à attirer d'autres visiteurs à l'exposition *Trésors de la forêt*.

Scots



* L'exposition virtuelle *Le pont Victoria* a été mise en ligne en novembre 2002 en présence de l'honorable Lucienne Robillard, présidente du Conseil du Trésor (représentante de l'honorable Sheila Copps, ministre du Patrimoine canadien), de Mme Helen Fotopulos, membre du comité exécutif, chargée des dossiers du Patrimoine et de la Culture, Ville de Montréal, et des représentants de la Commission des lieux et monuments historiques du Canada, de l'Institut canadien des ingénieurs ainsi que de la communauté irlandaise de Montréal lors d'une cérémonie officielle pour le dévoilement d'une plaque commémorative soulignant l'importance historique du pont Victoria.

* *À la croisée des chemins*, une grande exposition itinérante, a atteint ses trois dernières destinations en 2002-2003, dont le George Gustav Heye Center du National Museum of the American Indian, Smithsonian Institution, à New York, le Musée royal de l'Ontario à Toronto et le Mashantucket Pequot Museum and Research Centre à Mashantucket, Connecticut. Cette exposition innovatrice a été vue par plus de 320 000 personnes dans le cadre de sa tournée nord-américaine de quatre ans. Nous avons également reçu cette année une subvention de Furthermore, un programme du fonds J.M. Kaplan, afin de produire un volume illustré présentant la recherche et la collaboration inédites qui ont permis à l'exposition de voir le jour.

* *LUI - la mode au masculin*, la grande exposition du McCord en 2002-2003, a fait l'objet d'une importante couverture médiatique au Canada. La conservatrice invitée Gail Cariou et le porte-parole de l'exposition Philippe Dubuc se sont entretenus avec François Guénet de l'émission de télévision sur la mode D, tandis que M. Dubuc et Mme Cynthia Cooper, conservatrice du costume au McCord et co-conservatrice de l'exposition, ont accordé des entrevues aux réseaux TVA, CFCF et Global. Des articles ont aussi été publiés dans les principaux journaux du pays et dans plusieurs magazines féminins, dont *Style*, *Elle Québec*, *Clin d'œil*, *Femme* et *Têtu*.

* Le Musée a également attiré l'attention de la presse électronique. Entre autres, le site Web de Radio-Canada a accordé une place spéciale aux activités du McCord, diffusant des articles élogieux au sujet de l'exposition sur le costume masculin et de l'exposition virtuelle *Deux quotidiens se rencontrent*.



Conseil d'administration *Conseil*

George MacLaren
(président)
Bernard Asselin
R. David Bourke
Marc G. Bruneau
Sylvie Chagnon
Victoria Dickenson
(membre d'office)
Claire Gohier
Cynthia Gordon
Jean-Eudes Guy

E. Lee Hambleton
Gail Johnson
Caroline Labelle
Jacques Lacoursière
Linda M. Leus
Jewel Lowenstein
Gary Miller
Andrew Molson
Heather Monroe-Blum
(membre d'office
depuis le 2 janvier 2003)

Desmond Morton
John J. Peacock
Jan Peeters
Derek A. Price
(membre d'office)
Bernard J. Shapiro
(membre d'office
jusqu'au 1^{er} janvier 2003)
William Tetley
Barbara Ann Thompson
Judith Webster

Comités *Comités*

George MacLaren et Victoria Dickenson siègent à chacun des comités suivants, à l'exception du comité de la vérification et du sous-comité des investissements :

COMITÉ EXÉCUTIF

George MacLaren, président
Cynthia Gordon
Jean-Eudes Guy
Jewel Lowenstein
Gary Miller
Bernard J. Shapiro /
Heather Munroe-Blum
William Tetley
Barbara Ann Thompson
Philip Leduc
Marguerite Stratford

COMITÉ DU DÉVELOPPEMENT

Cynthia Gordon, présidente
Sylvie Chagnon
Linda M. Leus
Jewel Lowenstein
Jan Peeters
Judith Webster
Jasmine Fortin

COMITÉ DES FINANCES ET DE L'ADMINISTRATION

Gary Miller, président
R. David Bourke
John P. Cunningham
Claire Gohier
Jean-Eudes Guy
E. Lee Hambleton
Gail Johnson
John J. Peacock
Philip Leduc

COMITÉ DE VÉRIFICATION

(aucun président)

Marc G. Bruneau
E. Lee Hambleton

COMITÉ DE GESTION DE LA COLLECTION

Jewel Lowenstein, présidente
Claire Gohier
Gail Johnson
Desmond Morton
Derek A. Price
William Tetley
Moirra McCaffrey
Nicole Vallières

COMITÉ DU MARKETING

Barbara Ann Thompson,
présidente
Bernard Asselin
Marc G. Bruneau
E. Lee Hambleton
Caroline Labelle
Linda M. Leus
Andrew Molson
Michel Pelletier

In memoriam

R. David Bourke, 1931-2003

Cette année, le décès prématuré de David Bourke, survenu au printemps 2003, a plongé le Musée McCord dans le deuil. Bien connu pour sa conception de l'architecture de la Bibliothèque McLennan de l'Université McGill et de la station de métro Berri-UQAM, M. Bourke était également un bénévole dynamique dont l'engagement au sein de la communauté montréalaise s'est avéré vaste et incomparable. Le Musée McCord lui doit littéralement son existence actuelle puisque M. Bourke, président de son conseil d'administration au début des années 1990, en a supervisé l'agrandissement de 30 millions \$ et la réouverture. Son décès nous prive ainsi d'un membre aimé et apprécié de la grande famille qu'est le Musée McCord.

Bénévoles

Sous-comités

GESTION FINANCIÈRE DES EXPOSITIONS

(aucun président)

Sous-comité des comités du
Développement et des Finances et
de l'administration

John J. Peacock
Judith Webster
Philip Leduc

AMÉNAGEMENT

Sous-comité du Comité des finances
et de l'administration

Jean-Eudes Guy, président
R. David Bourke
Raymond Martin
Philip Leduc

INVESTISSEMENT

Sous-comité du Comité
des finances et de l'administration

John P. Cunningham, président
Gary Miller
John J. Peacock
Philip Leduc

Recherche et restauration

Cynthia Gordon
Betty Kobayashi Issenman
Carol Kouri
Susan McNabb
Sheila Petts
Elizabeth Sifton
Armgard Stanger
Edna Wootan
Christine Younnie

Gestion de la collection et de l'information

Valeria Csizmadia
Doreen Jones (décédée)
Irene Lipper
Joan McKim
Susan Nish

Programmes éducatifs

Julia Grimes
Irene Adelman
Gwen Ayoup
Mariette Bergeron
Louise Brien
Alexandre Campbell
Lorraine Chiarelli



Le Cocktail L'Éden, côté jardin

PRÉSIDÉ PAR
Alexander Reford

MEMBRES DU COMITÉ

Sarah Ivory
Marc Bruneau
Sylvie Chagnon
Tennille Dix
Cynthia Gordon
Linda Leus
Jane Molson
Harriet Moquette
Sara Provencher
Nikola Reford
Leslie Thompson
Sally Tingley
Ellen Wallace
Judith Webster
Stuart Webster



Le Gala LUI – la mode au masculin

PRÉSIDÉ PAR
Judith et Philip Webster

MEMBRES DU COMITÉ

Steve Antoniou
Réal Bastien
Marlene Bourke
Sylvie Chagnon
Amal Chamandy
Cynthia Gordon
Lenore Harris
Rosemary Hoppenheim
Gail Johnson
Caroline Labelle
Harriet Lazare
Linda Leus
Jewel Lowenstein
Andrea McConnell
Gwendolyn Andrews Nacos
Susan Nemec
Judy O'Brien
Errol Pereira
Béatrice Pungartnik
Gunther Pungartnik
Suanne Ray
Julia Reitman
Serge Senécal
Jane Silverstone Segal
Daphne Tsadilas-Shamie

Sous-comités

Personnel

Personnel

Direction générale

Directrice générale
Victoria Dickenson, Ph. D

Adjointe à la directrice générale
Christine Poussart



Recherche et expositions

Directrice, Recherche
et expositions
Moira McCaffrey

RECHERCHE

Conservatrice,
Costume et textiles
Cynthia Cooper

Conservateur, Arts décoratifs
Conrad Graham

Conservatrice émérite,
Costume et textiles
Jacqueline Beaudoin-Ross

Adjointes à la conservation
Guislain Lemay /
Eileen Stack

Catalogueuses étudiantes
Morgannis Graham /
Kelly Hammond

Chercheur(euses) associé(e)s
Joanne Burgess, Ph. D
Jane Cook, Ph. D
Betty Kobayashi Isenman
Martha Langford, Ph. D
Vincent Lavoie, Ph. D
Elizabeth Sifton

Boursières Max Stern-Musée
McCord
Sarah Gibson / Annie Becker

Stagiaire
Jason Lee

RESTAURATION

Restauratrice en chef
Anne MacKay

Technicien en restauration
Denis Plourde

Restauratrice, textiles
Joan Marshall

Stagiaires
Stephanie Bolton /
Devon Decelles

EXPOSITIONS

Chef des expositions
Line Villeneuve

Coordonnatrice, Expositions
Geneviève Lafrance

Adjointe à la recherche
Heather McNabb

Technicien en chef, Expositions
Alain Lalumière

Technicien, Expositions
John Gouws

PRÉPARATION DES EXPOSITIONS

Maude Bergeron
Caroline Bourgeois
Marc-André Duranleau
Yasmée Faucher
Keith Hannah
Johane Lévesque
Marie-Josée Michaud
Josée Noël
Claudette Turcotte

Gestion de la collection et de l'information

Directrice, Gestion de la
collection et de l'information
Nicole Vallière, Ph. D

Catalogueuse principale, Archives
photographiques Notman
Nora Hague

Archivistes
Suzanne Morin /
François Cartier

Registraire
Christian Vachon

Technicienne, bibliothèque
Francine Tremblay

Adjointe au catalogage
Anette McConnell

Photographe
Marilyn Aitken

Technicienne à la collection
Nathalie Monet

Techniciennes, Reproduction
et droits d'auteurs
Stéphanie Poisson (congé) /
Heather McNabb

PROJET DE RECHERCHE CLIOLIC

Chercheuse-coordonnatrice
Marie-Claude Larouche, Ph. D

Adjointe à la recherche
Karine Rousseau

Chercheurs étudiants
Daniel Horner / Sean Mills

PROJET CLEFS POUR L'HISTOIRE

Coordonnateur
Janick Aquilina

Catalogueuses
Shiri Alon
Morgannis Graham
Roxanne Raby

Photographe
Roger Aziz

Webmestre et administrateur
de base de données
Hugues Boily

Stagiaires
Patricia Birchenough
Olivier Carpentier
Szidonia Iakabkis
Marielle Lavertu
Stéphanie Lelièvre

Services aux visiteurs, communications et marketing

*Directeur, Services aux visiteurs,
communications et marketing*
Michel Pelletier

COMMUNICATIONS ET PUBLICATIONS

Chef, Communications
Nike Langevin

Agentes de communications
Julie Lussier /
Eileen Stack

Adjointe aux publications
Melanie Martens

Commis
Iwona Ganczak

PROGRAMMES ÉDUCATIFS ET CULTURELS

*Chefs, Programmes
éducatifs et culturels*
Jean-Luc Murray /
Annabelle Laliberté

*Coordonnatrice,
Programmes culturels*
Marie-Luce Maupetit

*Adjointe,
Programmes autochtones*
Dolorès Contré Migwans

Éducatrices
Karine Lelièvre /
Catherine Charlebois

*Animateurs, Programmes
éducatifs et culturels*
Ginette Aubin
Alexandre Dubé
Jean-Pierre Bernard
Jean-Sébastien Hodgson
Mélanie Labelle
Andrée Laurin
Martin Lominy
Julie Lussier
Jesse Radz
Sylvain Rondeau
Michèle Séguin
Liddy Stiavnicky

Stagiaire, Programmes éducatifs
Julia Grimes

SERVICES AUX VISITEURS ET MARKETING

*Chef, Services aux visiteurs
et marketing*
France Desmarais

Préposée principale à l'accueil
Linda St-Pierre

Préposés à l'accueil
Jean Pierre Bernard
Jacqueline Blanchard
Véronique d'Astous
Jesse Radz

Stagiaire
Julien Zimboulas

Développement

Directrice, Développement
Jasmine M. Fortin

*Responsable, Campagne
annuelle et abonnement*
Mario Trudeau

Agente, Développement
Eve-Marie Houyoux



Opérations

Directeur, Opérations
Philip Leduc

*Responsable, Ressources
humaines et développement
institutionnel*
Marguerite Stratford,
CRHA / CHRP

Chef, Service de la comptabilité
Éric St-Pierre, CMA

*Coordonnatrice,
Service de la comptabilité
et de l'administration*
Lucie Beaupré

Commis de bureau
Jacqueline Blanchard

Acheteuse, Boutique
Pascale Blais

Préposés, Boutique
Andréane Lefebvre
Stephanie June Pineda
Lali Sindi
Nassim Taherian
Jessica Temmel
Sarah Uçar

Administrateur de réseau
Duncan Forbes

*Coordonnateur,
Services immeubles*
Mario Héту

Technicien en mécanique
Dominique Granger

Technicien à l'entretien
Giusto Cannella

Agents de sécurité
Securitas Québec

Café McCord
Le Petit Tablier

Reconnaisances et initiatives

initiatives

Des réalisations Web aussi instructives qu'intéressantes

Clefs pour l'histoire – pour les passionnés d'histoire
www.musee-mccord.qc.ca/clefs

- une banque de données de 60 000 images provenant de trois musées canadiens
- des circuits thématiques créés par des conservateurs et historiens
- une navigation conceptuelle par une interface novatrice

Clefs pour l'histoire est un projet triennal subventionné par le Programme de culture canadienne en ligne du ministère du Patrimoine canadien. Le Musée McCord et ses institutions partenaires, le Musée du Nouveau-Brunswick et le Musée acadien de l'Université de Moncton, ont complété la première phase au printemps 2003.

ClioClic – guide d'exploitation pédagogique pour le niveau secondaire
www.musee-mccord.qc.ca/clioclic

- des jeux et des enquêtes sur le passé
- des ressources pour stimuler la curiosité au sujet de l'histoire

ClioClic est né d'un projet de recherche subventionné par le Conseil de recherches en sciences humaines du Canada - Alliance recherche universitaire et communautaire, et mené par le Musée McCord en partenariat avec l'Université McGill, l'Université du Québec à Montréal et l'Université Laval.

Mention de reconnaissance pour une exposition virtuelle

L'exposition virtuelle interactive et innovatrice *Deux quotidiens se rencontrent* a été récompensée lors des 2002 Digital Marketing Awards. L'exposition a reçu un certificat dans la catégorie «Experimental», qui regroupe des sites «qui explorent à fond le médium afin d'offrir une expérience ou de présenter un point de vue uniques».

Bourse de recherche de la Fondation de la mode de Montréal

En mai 2002, Mme Eileen Stack, adjointe à la conservation, a reçu une subvention de la Fondation de la mode de Montréal pour un projet de recherche visant à mettre sur pied des ressources pédagogiques en relation avec la collection de costumes et de textiles historiques du Musée. Ces ressources s'adresseront à des étudiants de cégeps et d'universités de la région montréalaise.

Un prix international pour notre exposition sur le costume

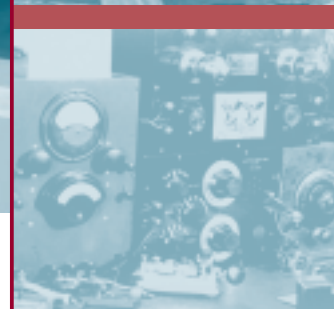
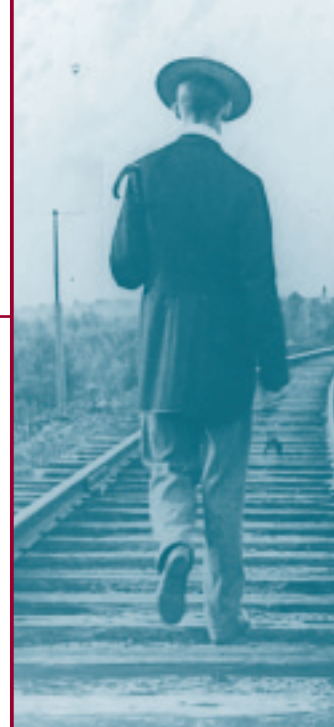
Au printemps 2003, *LUI – la mode au masculin* fut l'une des deux seules expositions au monde à être récompensées par la Costume Society of America, qui lui a décerné le Prix d'excellence Richard Martin pour la présentation de costumes.

Une bénévole de longue date décorée de l'Ordre du Canada

En mai 2002, Mme Betty Kobayashi Issenman, chercheuse associée, a été admise au sein de l'Ordre du Canada. Spécialiste de réputation mondiale et bénévole dévouée du McCord depuis plus de vingt ans, Betty a été saluée pour son travail qui favorise une meilleure compréhension de la culture inuite.

Victoria Dickenson honorée

Toutes nos félicitations à la directrice générale Victoria Dickenson qui, en février 2003, était au nombre des personnes choisies pour recevoir la Médaille commémorative du jubilé de Sa Majesté Elizabeth II, en reconnaissance de son importante contribution à la communauté muséale du Canada. Mme Dickenson a été mise en nomination par l'Association des musées canadiens.



Commanditaires et partenaires

Sponsors and Partners

Subventionneurs gouvernementaux et non gouvernementaux

Government and Non-Governmental Granting Agencies

FÉDÉRAL / FEDERAL

Ministère du Patrimoine canadien
Department of Canadian Heritage

Conseil de recherches en sciences humaines
du Canada
*Social Sciences and Humanities Research
Council of Canada*

Développement des ressources
humaines du Canada
Human Resources Development Canada

Conseil canadien des Archives
Canadian Council of Archives

Commission de développement des ressources
humaines des Premières Nations du Québec
*First Nations Human Resources Development
Commission of Quebec*

PROVINCIAL

Ministère de la Culture
et des Communications

Fonds de stabilisation et de consolidation
des arts et de la culture du Québec

Archives nationales du Québec

Ministère des Relations internationales

MUNICIPAL

Conseil des arts de Montréal
Montreal Arts Council

NON GOUVERNEMENTAUX NON-GOVERNMENTAL

Association des musées canadiens
Canadian Museums Association

British Council

Clarica

Domtar

Église St-Andrew et St-Paul
Church of St Andrew and St Paul

Fondation Historica *Foundation*

Groupe Investors
Investors Group

Hylcan Foundation

L'Institut d'études canadiennes de McGill
McGill Institute for the Study of Canada

Pratt & Whitney Canada

Programme études-travail de McGill
McGill University Work-Study Program

Société des musées québécois

St Andrew's Society of Montreal

PARTENAIRES MÉDIAS MEDIA PARTNERS

The Gazette

La Presse

Mountain Lake PBS

Gala LUI - la mode au masculin Clothes Make the MAN Gala

Beautys Luncheonette

Boutique Georgio

Cardinal of Canada

Club de hockey Canadien

Élixirs Vins & Spiritueux

Everest Jewelers

Fletcher Leisure Group

Groupe Park Avenue

Harry Rosen

Julius Baer Canada

K-2 Development Quebec

Lallemand Inc.

LCC Vins & Spiritueux

Lou Goldberg Jewelers

Menu Training Systems

Natural Furs International

Nuda

Ogilvy

Oink Oink / Le Château

Planterra

Power Corporation du Canada

S.T. Dupont, Paris

Serge et Réal Couture

SITQ Immobilier

Trudeau Corporation

Tsirco Restaurant

UBS Bunting Warburg Inc.

Le Windsor

Cocktail L'Éden, côté jardin This Other Eden Cocktail

Fleuriste Gilchrist

Molson Inc.

Tennille Designs

Les Antiquités Ruth Stalker

Daccord Webster Design

Domaine Pinnacle

et la Fondation J. Armand Bombardier pour
son appui au Théâtre J. Armand Bombardier
and the Fondation J. Armand Bombardier for its
support of the Théâtre J. Armand Bombardier

Sociétés membres du Cercle du Président Corporate Chairman's Circle

\$2,500 +

Lallemand Inc.
Penpago Inc.
The Birks Family Foundation
The Hay Foundation
The Hylcan Foundation

Sociétés Bienfaitrices Corporate Benefactors

\$1,000 - \$2,499

DuPont Canada Inc.
Groupe financier Banque Royale
Groupe CGI Inc.
The Wilson Foundation
Lombard Odier Darier Hentsch Trust Inc.
Macroy Investments Ltd.
Nojakim Investments Inc.
Zeller Family Foundation

Sociétés Mécènes Corporate Patrons

\$500 - \$999

Bell Canada
B.F. Lorenzetti & Associates Inc.
GBC Asset Management Inc.
Industrielle Alliance
Macroy Investments Ltd.
Neurikon Inc.
Recochem Inc.
The CSL Group Inc.
The Great-West Life Assurance Company

Sociétés Partenaires Corporate Associates

\$250 - \$499

Canpro Investments Ltd.
Chubb du Canada
Joseph Ribkoff Inc.
Moimeme Investment Inc.
Redpoll Foundation
Systèmes informatique JOVACO
TD Asset Management Inc.
Trudeau Corporation
UAP Inc.

Campagnes annuelles de financement

Le Musée McCord tient à remercier chaleureusement les donateurs qui ont généreusement contribué au cours de l'exercice financier 2002-2003, que ce soit à la campagne annuelle de financement de 2001-2002 ou à celle de 2002-2003 :



Annual Giving Campaigns

The McCord Museum extends a warm thank you to all those who generously contributed their financial support during the 2002/2003 fiscal year, whether to the 2001/2002 or the 2002/2003 Annual Giving Campaigns:

Cercle du Président Chairmans circle

\$2,500 +

Mr Brian M. Levitt and
Ms Claire M. Gohier
Mr and Mrs Leonard B.C. Schlemm
Dr and Mrs Robert W. Stevenson

Bienfaiteurs Benefactors

\$1,000 - \$2,499

M. et Mme André Bombardier
Mrs Marjorie Bronfman
Mr and Mrs David G. Carter
M. et Mme André Charron
Mr and Mrs Purdy Crawford
Ms Cynthia Gordon
Mr and Mrs Peter R. Johnson
M. Bernard Lamarre, O.C., O.Q.
et Mme Lamarre
Mrs Elspeth McConnell
The Hon. Michael A. Meighen, Q.C.
and Mrs Meighen
Mr Robin B. Pitcher
Mr and Mrs Derek A. Price
Mr D. Miles Price
M. and Mme Richard J. Renaud
Miss Margaret J. Sifton
Mrs Edith Strauss
Mr William I.M. Turner Jr, C.M.
and Mrs Turner
Mr and Mrs Philip L. Webster

Mécènes Patrons

\$500 - \$999

Mrs Penelope Baudinet
Mrs Cynthia B. Baxter
M. et Mme Marc Beauchamp
Mr and Mrs Francesco Bellini
Mr and Mrs John Bennett
Mrs Barrie D. Birks
Mme Janine Bombardier et
Dr Sadouk Besroul
Mr and Mrs Irwin Browns
Mr Brock F. Clarke, Q.C., and Mrs Clarke
Mr and Mrs John E. Cleghorn
Mr and Mrs Stuart H. Cobbett
Mme Maria Corso
Dr and Mrs Richard L. Cruess
Mr and Mrs David M. Culver
M. et Mme Guy Desbarats
Dr Victoria Dickenson
Mr and Mrs Jake Eberts
M. et Mme Richard G. Gervais
Mr and Mrs Thomas Gillespie
M. Serge Gouin
M. et Mme Robert Gratton
Mr and Mrs Michael S. B. Harrison
Mrs G. Miller Hyde
Mrs Neil B. Ivory
Mr Neil Jones
Mr and Mrs Alan J. Klinkhoff
Mme Caroline Labelle
Mr David H. Laidley
Mme Louise Langelier Biron
L'hon. Charles Lapointe, C.P.
Senator and Mrs John Lynch-Staunton
Mr and Mrs George R. MacLaren
Mr James MacLaren
Mr and Mrs John D. Morgan
Dr Desmond Morton and Ms Gail Eakin
Mr Philip M. O'Brien,
and Mrs Judy O'Brien
M. et Mme Robert Parizeau
Mrs Kate Reed
Miss Elizabeth V. Sifton
Mme Denise St-Germain et
M. Guy St-Germain
Professor and Mrs William Tetley
Mr and Mrs Eric A. Trigg
Mr David L. Torrey
Mr and Mrs Norman Webster
Mr and Mrs Christopher J. Winn

Partenaires Associates

\$250 - \$499

Mrs Dione Appleton
M. Dominique M. Bellemare
Mr and Mrs John Blachford
Mr and Mrs Douglas T. Bourke
Feu Monsieur Roland Chagnon
Mr and Mrs John H. Colby
M. Jean-Yves Contant
Mrs A. Marjory Cornett
M. et Mme Camille A. Dagenais
Mr Dominik Dlouhy
Mr John W. Dobson
Mrs Bertha A. Dorval
Mrs Chipman Drury
Mrs Pamela C. Duff
Mme Suzanne Gagnon
Mme Marie Giguère
Mr and Mrs John H. Gomery
Mrs Allan Gordon
Mrs Reesa Greenberg
M. et Mme Jean-Eudes Guy
Mr and Mrs E. Lee Hambleton
Mrs Mary Horner
Mr and Mrs Hugh A. Jones
Mr and Mrs Peter Krut
Mr and Mrs Marvyn Kussner
Mr and Mrs David M. Lank
Dr and Mrs Eric Lenczner
Mr Aaron Lerner
Mr and Mrs Alan C. Lindsay
Mr and Mrs Paul Lowenstein
Mr and Mrs Malcolm E. McLeod
Mr and Mrs John N. Mappin
Mr and Mrs James R. Marcolin
Mr and Mrs Donald McCrimmon
Mr Ian Van C. McLachlin
Mr David W. McMaster
Mr and Mrs Michael McMaster
Mr Stewart W. Meldrum
Mr and Mrs A. Frederick Melling
Mrs Patricia Miller
Mr and Mrs Lawrence H. Moquette
Mr Avrum Morrow
Mr and Mrs David Morton
Mr and Mrs John J. Pepper
Mr and Mrs Richard W. Pound
Mr and Mrs Robert Rabinovitch
Mrs Mary J. Ramsay
Mrs Susan F.M.A. Riddell
Mme Guylaine Saucier
Mr and Mrs Robert B. Stronach
Mr and Mrs J. Robert Swidler
Mr and Mrs Claude I. Taylor
Mr and Mrs A. Scott Taylor
Mme Barbara Ann Thompson
Mr and Mrs Donald S. Wells
Mr and Mrs Roger D. Wilson
Mr and Mrs Robert Winsor
Mrs M.C. Whitworth
Dr H. B. Williams

Donateurs Donors

\$100 - \$249

Mrs Doreen B. Adams
Mrs Joan M. Aird Jacobsen
Mrs Margaret M. Allan
Mrs Barbara Arbuckle
Mr and Mrs David H. Arditi
Mrs Keith Armstrong
M. Bernard Asselin
Mrs Effie C. Astbury
M. André Bachand
Mr and Mrs Robert Baird
Mr John L. Baker
Mme Denise Bal-Allaire
Mrs Frances E. Ballantyne
Mr and Mrs Danny Battat
Mr and Mrs Brian T. Baxter
Mr and Mrs David W. Beal
Mr Wallace Beardsell
M. et Mme Marc Beauchamp
Mme Annette Beauchamp
M. et Mme Roger O. Beauchemin
M. Luc Beauregard et
Mme Michèle Beauregard

M. et Mme Claude Bédard
Mr and Mrs Gerald Benjamin
Mr and Mrs Richard A. Bethel
Mrs Helen T. Birks
Mr and Mrs John M. Bishop
Mr and Mrs Trevor H. Bishop
M. Claude Bismuth
Mrs Fay C. Bland
Mr and Mrs Helmut Blume
Mr and Mrs Bruce D. Bolton
Ms Susyn Borer and Mr D. Berry
Mrs Raymonde Bowen
Mrs Deirdre F. Bower
M. et Mme Philippe R. Brais
Mrs Jane Brierley
Mr and Mrs James H. Brodeur
Mr Tim R. Brodhead, O.C.
Mr Donal Ryan and
Mrs Christine Brodhead
Ms Pamela Brook
Dr and Mrs James M. Brophy
Mr Gerald Brownstein
Mr and Mrs Harold Brownstein
M. Marc G. Bruneau
M. Pierre F. Camu
Mrs Madeleine Cantin Cumyn
Mrs Margaret Carton
Mrs Evelyn Case
Mr and Mrs Charles G. Cavell
M. Gérard Chagnon
Mrs Gretta Chambers
Ms Mary Chancer
Mr and Mrs J. P. Chaplin
Mr and Mrs Julian Chipman
Mme Monique Choquette
Mr and Mrs Ronald Chorlton
Mr and Mrs E. Ritchie Clark
Mr and Mrs Stanley D. Clarke
M. et Mme Louis J. Clément
Mr and Mrs David Cohen
Mr John W. Collyer
Mr and Mrs Joseph Connolly
Mr J.J. Cooper
Mme Gisèle D. Corbeil
Mr and Mrs Walter S. Cottingham
Mrs Jacques Courtois
Mme Hélène Couture
Mr and Mrs Robert J. Cowling
Mr and Mrs Derek Crossen
Mme Pauline Daigneault
Mr Don d'Albenas
Mr and Mrs Rudi Dallenbach
Mr and Mrs Edward R. Danowski
Ms Margaret A. Davidson
M. et Mme Jean de Grandpré
Mr and Mrs Robert de Langley
M. Jean-Claude Delorme et
Mme Paule Tardif
M. Clément Demers
M. Robert Demers
Mrs Elsa Denis
Mr and Mrs Douglas M. Deruchie
M. Yvon Deschamps
Mr and Mrs Paul Dingle
The Mitzi and Mel Dobrin Family Foundation
Mr and Mrs G. Drummond Birks
Mrs Mary Drummond
Mr Timothy Dunn
Mr John P. Dunning
Mme Suzanne A. DuPuy
Mr and Mrs Keith F. Eaman
Mr Eddy Echenberg
Dr and Mrs Robert W. Faith

Mrs Angelo Favretto
Mr and Mrs Gordon Fehr
Mrs Clare W. Fellowes
Mme Lise Ferland
Mme Raymonde Ferland
Mr and Mrs Henry Findlay
Ms Gwendolyn J. Floud
M. L. Yves Fortier
Mr and Mrs Thor A. Foss
Mr and Mrs Robert Frankfurt
Ms M.C. Freeman
Mr and Mrs Michel Coderre
Mr Mark W. Gallop
Mr and Mrs G. David Garner
Mr Leslie H. Gault
Mr David Gawley
Dr and Mrs Peter Gillett
L'Hon. Charles D. Gonthier
Mr and Mrs C. Athol Gordon
Mr and Mrs Alan E. Gordon
Mme Lorraine Gosselin
M. et Mme Maurice Gravel
Mrs Patricia Gray
Mrs Robin Grover and Mr Kieran Shore
Mrs Anne Hale Tyndale
Mr and Mrs Hugh G. Hallward
Mr and Mrs John M. Hallward
Mrs Janet Hannon
Mr and Mrs Andrew Harper
Mr and Mrs Stephen Harper
Mrs Joan Harrington
Mrs Sally Harrington
Mrs Hazel Harrington
Mr and Mrs Richard M. Hart
Mr and Mrs John Hart
Mrs Ann Hastings
Mr Charles Hill
Dr and Mrs Ross O. Hill
Mrs Evelyn S. Hingston
Mr and Mrs Mel Hodes
M. Philippe Houyoux
Mrs Katherine P. Howard
Mr and Mrs Andrew K. Hugessen
Dr and Mrs Ian Hutchison
Dr and Mrs W.W. Burton G. Hyndman
M. Vera M. Jamieson
Mr and Mrs Maurice F. Jaques
M. Maurice Jodoin
Mrs Helen R. Kahn
Mrs Kathryn Osborne, Designer
Mr and Mrs Jawaid Khan
Mr and Mrs Peter M. Kilburn
Dr and Mrs Douglas G. Kinnear
Mr and Mrs David Knowles
Mr and Mrs Michal P. Kuzmicki
Mrs Joyce Kyles
Mme Lise Lachapelle
M. Laurier Lacroix
Mrs Frances M. Lamb
Mme Phyllis Lambert, O.C., C.Q.
Mrs Mildred B. Lande
Mrs Blanche Lang
Ms Mary C. Larson
Mr and Mrs William Lassner
Mrs Sandra R. Lawrence
M. Alain Lellouche
Mr and Mrs Irwin Leopold
Mrs Lucy C. Lewis
The Moe Levin Family Foundation
M. Paul-André Linteau
Mr and Mrs John C. Little
M. François Longpré
M. et Mme J.H. Guy Lord
Mrs Edith Low-Beer, C.M.
Mr and Mrs Joseph J. MacDonald
Mr and Mrs David Mackenzie
Mrs Patricia Mackenzie
Mrs Susan Mackenzie
Mrs Mary E. MacTier
M. et Mme Wilfrid Major
Mrs Dorothy Masella
Mr and Mrs Charles B. Matheson
Mr and Mrs James W. Mathewson
Maxwell Cummings Family Foundation
Mrs Elizabeth Maxwell
Ms Carol McCore
Mr and Mrs Doug McDougall
Mrs Eunice McHaffie
Mrs Martha E. McKenna
Mr and Mrs Peter J. McKinnon
Mr and Mrs Wilson B. McLean
Mrs J.E. Miller
Mr and Mrs Gary Miller, C.A.

Dr and Mrs Klaus Minde
Mr and Mrs W. Bradley Mitchell
M. Claude Moisan
Mr and Mrs C. Robin Molson
Mr and Mrs Peter B. Molson
Mrs Iona Monahan
M. et Mme Jean Monty
Mme Elena Morimanno
M. et Mme Serge G. Morin
M. et Mme François Morin
Mrs Joan R. Murray
Ms Gail A. Neilson
Mrs Elizabeth H. Nutter
Mrs JoAnn M. Oberg-Müller
Mr and Mrs John O'Connor
Ms Kathleen W. Oliver
Mr and Mrs P.K. Pal
M. René Pankalla
Mrs Kathleen D. Patton
M. Gérard Pelletier
Mrs Rosalind Pepall
M. et Mme Roger Perrault
M. Claude Pichette
Mr Christopher H. Pickwood
Ms Cullen Pilot
Mr and Mrs John Randle
Mrs Bette Lou Reade
Mr and Mrs H. M. Rees
Mrs Suzanne C. Reford
Mrs Jack Reitman
Mrs Ann Reynolds
Mr and Mrs Ronald T. Riley
Mr and Mrs Douglas Robertson
Mr and Mrs Dwayne Rohal
Mrs Joan C. Rolland
M. Lucien G. Rolland
Mrs Muriel Roman
Dr Arthur Rosenberg
Mr Colin Ross
Mr and Mrs Robert G. Ross
Mr Edward Rossy
Mr Glenn R. Rourke
M. et Mme Bernard A. Roy
Mrs Beverley Rozek
Mrs Margaret E. Ruddick
Mr Paul K. Ryan
Mme Madeleine Saint-Jacques
Mr and Mrs Ernest Saykaly
Dr and Mrs Melvin Schloss
Mr and Mrs Gerald Semmelhaack
Mr Paul Setlakwe
Dr and Mrs Henry R. Shibata
M. Luc Sicotte
Mr and Mrs Sam M. Smolkin
M. Alex U. Soyka
Mr and Mrs Colin Spencer
Mrs Margaret St.Clair Duffy
Dr and Mrs Edward J. Stansbury
Mr and Mrs William E. Stavert
Mr Norman Steinberg
Mrs Sally D. Stephenson
Mr Stratton D. Stevens
Mr Richard H. Stevenson
Mrs Margery W. Stewart
Mrs R.A. Stikeman
Mrs Heward Stikeman
Dr Joseph Stratford
Mr Okill Stuart
Ms Miriam H. Tees
M. et Mme Jacques Tétrault
Mme Huguette Thibault
Dr Shirley L. Thomson
Mr William B. Thorpe
Mr and Mrs William R. Tresham
M. Jean Turmel
Mr Kerrigan Turner
Mr and Mrs Adam Turner
M. et Mme Michel Vennat
Mrs Trina Vineberg Berenson
Mr and Mrs Samuel Solomon
Mrs Ann Watt
Mr and Mrs Lorne C. Webster
Mr Peter W. Webster
Mr and Mrs Stuart F. Webster
Mr and Mrs Thomas Welt
Miss Barbara J. Whitley
Mr and Mrs Jacob P. Wolofsky
Miss Edna Wootan
Mr Arthur W. Worth
Mr and Mrs Henry B. Yates
Mr and Mrs Dim Zaharescu



Donateurs aux collections

Donors to the Collections



Elizabeth Anglin, wife of the late
Thomas Gill Anglin
Mrs Sylvia Aranoff
Mme Anne Bélanger
Mme Fabienne Bélanger
Mrs Trina Vineberg Berenson
La succession de Gabrielle Giroux-Bertrand
Mrs Gwendolyn Black
Francis M. Boston, M.D.
M. Martin Boucher
Mr R. David Bourke
Mr Tim Brodhead
Ms Nancy Buzzell
Mrs Anne V. Byers
The late David and Joan Carling
Mrs Evelyn Case
M. Serge Chapleau
Conrad Cordeau
Serge et Danièle Éthier
Mme Geneviève Devault-Clément
Dr Victoria Dickenson
The Estate of Chas. A. Lemieux
and Mrs Bertha A. Dorval
Dr and Mrs Jack Ratner
Alain Dubé et Véronique Hippolyte
Mrs Margaret Eakin
Mr Eddy Echenberg
Endre Farkas and Carol Harwood
Mrs Clare W. Fellowes
Mme Hélène Filion-Martin
Mrs Marietta Lorimer Freeland
M. Gérard Geoffrion
Mr Richard G. Gervais
M. Éric Godin

Mme Geneviève Grenon
Mr Paul A. Hachey
Mme Gabrielle Hélie
Thérèse, Jeanne et Gabrielle Hélie
M. Mario Hétu
Mrs Mary Hughson-Mosher
Mrs Beverley Hutchison
John Daniel Campbell
and Doris Mabe Campbell
Mrs Carol Kouri
Mr Thomas P. Kramer, Ing.
Mrs Celia F. Lafleur
Dr Theodore D. Lande
Mme Claire Besner Latreille
M. Michel Lavallée
Mrs Virginia Le Moyne
Lennoxville-Ascot Historical
and Museum Society
Mrs Jewel Lowenstein
Mrs Zoë Vlassis
Mrs Doreen L. Lussier
Mr George MacLaren
Dr Joseph-Élie Maltais
Mrs Nancy Mathias
Ms Doris May
The Estate of Harriet Hawkins
Mme Thérèse Minville
La famille Monet
The Bartlett Morgan Family
(Mireille and Elizabeth Morgan)
Mme Suzanne Morin
M. Bernard Mulaire
Les Sœurs Grises de Montréal
M. François Morito Nadeau

Mrs Diane Nagy
Mrs Judy O'Brien
The O'Quinn Family
Mrs Mary S. O'Reilly
Ordre hospitalier de Saint-Jean-de-Dieu
M. Ronald Parisien
Professeur Jean-Claude Planchard
Mr Vincent Mark Prager
Dr Huguette Rémy
Mrs Nancy G. Rudderham
and Mrs Anne N. Lightfoot
Mme Louise Senneville
Miss Elizabeth Sifton
Mme Jacqueline Levasseur Simard
Mrs Kathleen E. Simpson
Mr Mackay L. Smith
Mrs Dusty Vineberg Solomon
Mr Okill Stuart
La succession de Maurice Richard
Ms Mary Elizabeth Tweedie





McCORD MUSEUM

THE McCORD MUSEUM OF CANADIAN HISTORY

Statement of operations and changes in fund balances year ended March 31, 2003

	Operating	Restricted	Capital Assets	Endowment	Total	
					2003	2002
	\$	\$	\$	\$	\$	\$
Revenue						
Quebec	1,287,400	50,432	61,744	-	1,399,576	1,343,989
Canada	43,795	884,700	-	-	928,495	464,390
Conseil des arts de Montréal	48,000	-	-	-	48,000	48,000
Contributed services (Note 2)	129,621	-	-	-	129,621	129,969
Auxiliary services	358,939	-	-	-	358,939	437,069
Foundation grants	1,801,837	-	287,349	-	2,089,186	1,929,035
Investment income	23,954	-	-	177,932	201,886	139,150
Admissions	269,564	-	-	-	269,564	318,163
Fundraising	297,920	500	-	-	298,420	371,273
Sponsorship	117,624	-	7,116	-	124,740	91,908
Rental	306,002	-	-	-	306,002	270,207
Other	102,969	4,695	-	-	107,664	207,975
	4,787,625	940,327	356,209	177,932	6,262,093	5,751,068
Expenses						
Collections	841,017	939,827	-	-	1,780,844	1,132,025
Building and security	779,329	-	-	-	779,329	770,809
Administration	730,762	-	-	33,049	763,811	771,801
Public programming	752,883	-	-	-	752,883	727,538
Marketing	607,407	-	-	-	607,407	488,202
Communications	429,836	-	-	-	429,836	705,362
Development	281,489	-	-	-	281,489	348,580
Auxiliary services	252,078	-	-	-	252,078	290,180
Interest on long-term debt	33,247	-	61,744	-	94,991	135,949
Amortization of capital assets	-	-	422,133	-	422,133	431,675
	4,768,048	939,827	483,877	33,049	6,164,801	5,802,119
Excess (deficiency) of revenue over expenses	79,577	500	(127,668)	144,883	97,292	(51,051)
Fund balances, beginning of year	(71,283)	7,599	1,161,814	2,816,970	3,915,100	3,960,151
Endowment contributions	-	-	-	2,500,000	2,500,000	-
Interfund transfers (Note 4)	(59,813)	-	59,813	-	-	-
Fund balances, end of year	(51,519)	8,099	1,093,959	5,461,853	6,512,392	3,915,100

THE McCORD MUSEUM OF CANADIAN HISTORY

Balance sheet as at March 31, 2003

	Operating	Restricted	Capital Assets	Endowment	Total	
					2003	2002
	\$	\$	\$	\$	\$	\$
Assets						
Current assets						
Cash and term deposits	1,115,050	-	-	291,239	1,406,289	812,925
Amounts receivable	93,399	-	-	-	93,399	393,651
Grants receivable	51,070	78,936	94,845	-	224,851	301,741
Due (to) from other funds	(263,179)	203,875	58,028	1,276	-	-
Inventory	112,906	-	-	-	112,906	95,467
Prepaid expenses	59,570	-	-	-	59,570	19,878
	1,168,816	282,811	152,873	292,515	1,897,015	1,623,662
Grant receivable	408,563	-	758,757	-	1,167,320	1,313,235
Investments at cost (Note 5)	-	-	-	5,177,093	5,177,093	2,737,098
Capital assets (Note 6)	-	-	2,627,748	-	2,627,748	2,878,718
	1,577,379	282,811	3,539,378	5,469,608	10,869,176	8,552,713
Liabilities						
Current liabilities						
Accounts payable and accrued liabilities	646,078	11,060	-	7,755	664,893	480,155
Deferred revenue	523,187	263,652	-	-	786,839	943,376
Current portion of long-term debt (Note 7)	51,070	-	94,845	-	145,915	145,915
	1,220,335	274,712	94,845	7,755	1,597,647	1,569,446
Long-term debt (Note 7)	408,563	-	758,757	-	1,167,320	1,313,235
Deferred contributions (Note 8)	-	-	1,591,817	-	1,591,817	1,774,932
	1,628,898	274,712	2,445,419	7,755	4,356,784	4,657,613
Fund balances						
Invested in capital assets	-	-	1,093,959	-	1,093,959	1,161,814
Externally restricted (Note 3)	-	8,099	-	5,266,240	5,274,348	2,773,848
Internally restricted (Note 3)	-	-	-	195,604	195,604	50,721
Unrestricted	(51,519)	-	-	-	(51,519)	(71,283)
	(51,519)	8,099	1,093,959	5,461,853	6,512,392	3,915,100
	1,577,379	282,811	3,539,378	5,469,608	10,869,176	8,552,713



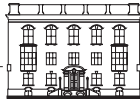
MUSÉE McCORD

MUSÉE McCORD D'HISTOIRE CANADIENNE État des résultats et de l'évolution des soldes de fonds de l'exercice terminé le 31 mars 2003

	Fonds de fonctionnement	Fonds affecté	Fonds des immobilisations	Fonds de dotation	Total	
					2003	2002
	\$	\$	\$	\$	\$	\$
Produits						
Gouvernement du Québec	1 287 400	50 432	61 744	-	1 399 576	1 343 989
Gouvernement du Canada	43 795	884 700	-	-	928 495	464 390
Conseil des arts de Montréal	48 000	-	-	-	48 000	48 000
Apport de services (note 2)	129 621	-	-	-	129 621	129 909
Services auxiliaires	358 939	-	-	-	358 939	437 069
Subventions octroyées par des fondations	1 801 837	-	287 349	-	2 089 186	1 929 035
Revenu de placement	23 954	-	-	177 932	201 886	139 150
Admissions	269 564	-	-	-	269 564	318 163
Carapagne de financement	297 920	500	-	-	298 420	371 273
Communautés	117 624	-	7 116	-	124 740	91 908
Location	306 062	-	-	-	306 062	270 207
Autres	102 969	4 695	-	-	107 664	207 975
	4 787 625	940 327	356 209	177 932	6 262 093	5 751 068
Charges						
Collections	841 017	939 827	-	-	1 780 844	1 132 025
Immeuble et sécurité	779 329	-	-	-	779 329	770 809
Administration	730 762	-	-	33 049	763 811	771 801
Services de programmation publique	752 883	-	-	-	752 883	727 538
Marketing	607 407	-	-	-	607 407	488 202
Communications	429 836	-	-	-	429 836	705 362
Développement	281 489	-	-	-	281 489	348 580
Services auxiliaires	252 078	-	-	-	252 078	290 100
Intérêts de la dette à long terme	33 247	-	61 744	-	94 991	135 949
Amortissement des immobilisations	-	-	422 133	-	422 133	431 673
	4 708 048	939 827	483 877	33 049	6 164 801	5 802 119
Excédent (insuffisance) des produits sur les charges	79 577	500	(127 668)	144 883	97 292	(51 051)
Soldes de fonds au début	(71 283)	7 599	1 161 814	2 816 970	3 915 100	3 966 151
Apports au fonds de dotation	-	-	-	2 500 000	2 500 000	-
Virements interfonds (note 4)	(59 813)	-	59 813	-	-	-
Soldes de fonds à la fin	(51 519)	8 099	1 093 959	5 461 853	6 512 392	3 915 100

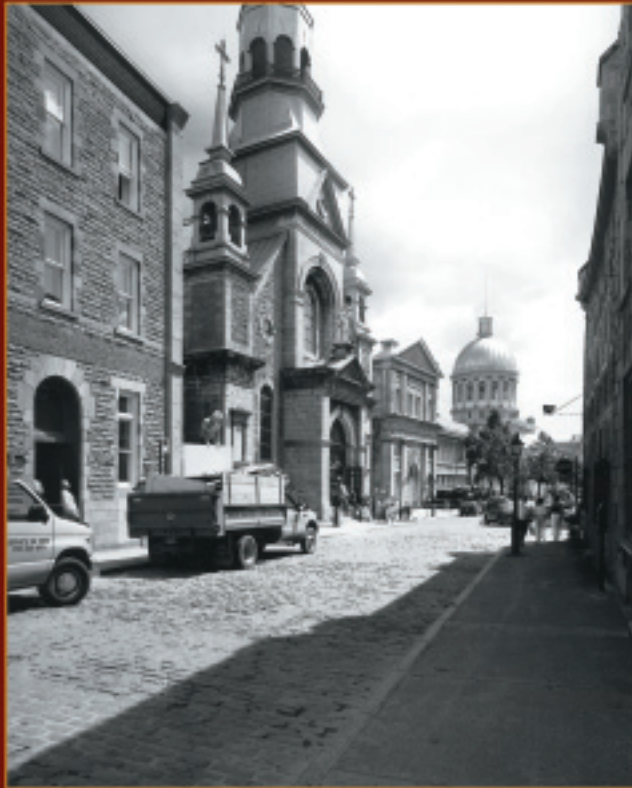
MUSÉE McCORD D'HISTOIRE CANADIENNE Bilan au 31 mars 2003

	Fonds de fonctionnement	Fonds affecté	Fonds des immobilisations	Fonds de dotation	Total	
					2003	2002
	\$	\$	\$	\$	\$	\$
Actif						
À court terme						
Encaisse et dépôts à terme	1 115 050	-	-	291 239	1 406 289	812 925
Sommes à recevoir	93 399	-	-	-	93 399	393 651
Subventions à recevoir	51 070	78 936	94 845	-	224 851	301 741
Sommes à recevoir (à payer à) d'autres fonds	(263 179)	203 875	58 028	1 276	-	-
Stocks	112 906	-	-	-	112 906	95 467
Frais payés d'avance	59 570	-	-	-	59 570	19 878
	1 168 816	282 811	152 873	292 515	1 897 015	1 623 662
Subvention à recevoir	408 563	-	758 757	-	1 167 320	1 313 235
Placements au coût (note 5)	-	-	-	5 177 093	5 177 093	2 737 098
Immobilisations (note 6)	-	-	2 627 748	-	2 627 748	2 878 718
	1 577 379	282 811	3 539 378	5 469 608	10 869 176	8 552 713
Passif						
À court terme						
Créditeurs et charges à payer	646 078	11 060	-	7 755	664 893	400 155
Produits perçus d'avance	523 187	263 652	-	-	786 839	941 376
Tranche de la dette à long terme échéant à moins d'un an (note 7)	51 070	-	94 845	-	145 915	145 915
	1 220 335	274 712	94 845	7 755	1 597 647	1 549 446
Dette à long terme (note 7)	408 563	-	758 757	-	1 167 320	1 313 235
Apports reportés (note 8)	-	-	1 591 817	-	1 591 817	1 774 932
	1 628 898	274 712	2 445 419	7 755	4 356 784	4 637 613
Soldes de fonds						
Investis en immobilisations	-	-	1 093 959	-	1 093 959	1 161 814
Affectations d'origine externe (note 3)	-	8 099	-	5 266 249	5 274 348	2 773 848
Affectations d'origine interne (note 3)	-	-	-	195 604	195 604	50 721
Non grevés d'affectations	(51 519)	-	-	-	(51 519)	(71 283)
	(51 519)	8 099	1 093 959	5 461 853	6 512 392	3 915 100
	1 577 379	282 811	3 539 378	5 469 608	10 869 176	8 552 713



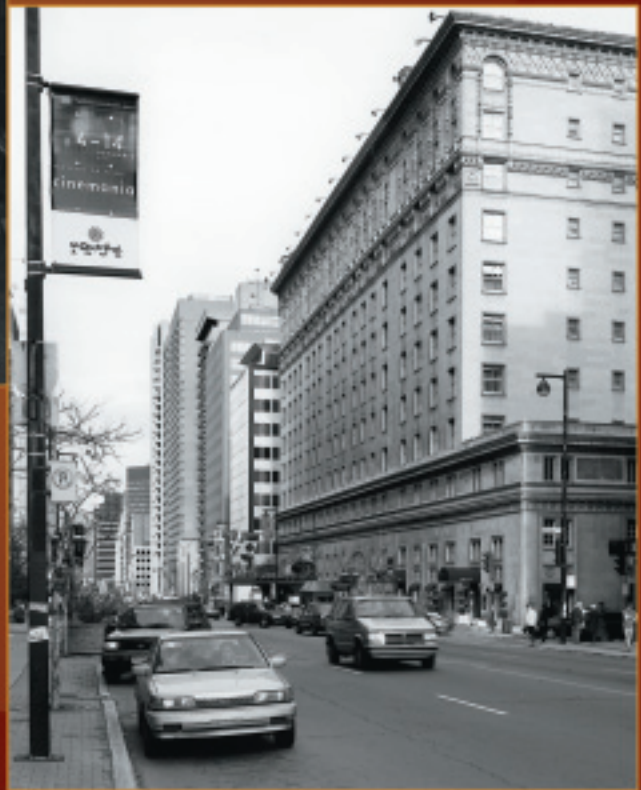
McCORD MUSEUM





ANNUAL REPORT

2002 • 2003



MCCORD

Table of Contents

Messages from the Chairman of the Board of Trustees and the Executive Director	1
The McCord at a Glance	2
Exhibitions	3
Notable Acquisitions	4
Selected Scholarly Activities	4
Cultural Activities - Highlights	5
Events of Note	6
The McCord in the Media	7
Board of Trustees	8
Board Committees	8
Volunteers	9
Staff	10
Awards and Initiatives	12
Donors to the Collections	inner pages
Donors to Annual Giving Campaigns	inner pages
Sponsors and Partners	inner pages

On the cover: a century apart, the same time, the same place: two photographers, two lenses, but the same goal. *Urban Life Through Two Lenses* invites Internet users into a unique virtual space, where two temporal realities coexist and throw each other into question. Three different perspectives are also juxtaposed, revealing the myriad ways of examining history, material culture and time. This virtual exhibition plumbs the depths of a bygone time, that of photographer William Notman (1826-1891), while at the same time shedding new light on the present with the help of contemporary photographer Andrzej Maciejewski. (A project carried out with the aid of a grant from Canadian Heritage.)

All photographs by Marilyn Aitken with the exception of photos by Roger Aziz (pages 1 and 8) and Chirag Pandya (centre, page 9).

A Message from the

Chairman

Chairman of the Board of Trustees

The future is upon us. More people now visit the McCord through the Internet than through its front doors. The McCord Web site, first developed in 1997, is now one of the most visited museum Web sites in Canada, largely due to its extensive bilingual database, virtual exhibitions and innovative on-line learning tools. Over the past year, our virtual visitors have “hit” our pages almost 18 million times, amounting to 187,820 individual visits. With funding from the Social Sciences and Humanities Research Council, the McCord and our university partners produced learning tools for high school teachers, making our resources more widely accessible to Canadian history students. With additional assistance from the federal government, we also created wonderful virtual exhibitions that enable the Museum to share its treasures with the rest of the world. We continue to welcome visitors through the blue doors on Sherbrooke Street, and more than ever we are conscious of the McCord as a learning resource with a global presence.




George McLaren



director

A Message from the

Executive Director

These past twelve months have seen the McCord embark upon some new projects and breathe new life into existing ones. *Fragile Witness* continued from last year in our new Third Floor Gallery, and as the exhibition's curator I was delighted by the public's response to this intimate display of historical “eye-witness” documents. Some classic nautical pieces set sail thanks to a McCord Museum/Parks Canada collaborative display, *Navigating on the Lachine Canal*, while an elaborate and award-winning show of men's fashion, *Clothes Make the MAN*, was stitched together just in time for spring. And throughout the year the McCord showed its colours in New York, Toronto and Connecticut with *Across Borders – Beadwork in Iroquois Life*. I continue to marvel at the richness of the McCord's collections, the skill and dedication of its close-knit staff, and the promise of its future as the nation's most significant museum of Canadian history.


Victoria Dickenson, Ph. D.

The McCord at a Glance

90 permanent and temporary employees working full or part-time; 48 volunteers; 18 interns, fellows and research associates.

More than 500 members and hundreds of donors who contribute to the Museum's budget.

4 galleries dedicated to the social and cultural history of Montreal, Quebec, Canada and the First Nations, for a total of 2,398 m² of gallery and public space.

Collections

180 running metres of textual archives; 27,600 decorative arts objects; 13,000 ethnographic and archaeological artifacts; 16,400 items of historic clothing, textiles and accessories; 56,700 iconographical documents; and more than 1,100,000 photographs.

84 donations accepted in 2002/2003, for a total of 5,418 new artifacts, photographs and archival documents.

15 donations, consisting of 1,596 items and 165 cm of text documents, presented to the Canadian Cultural Property Export Review Board in 2002/2003 for certification as objects of national significance.

Visits

84,442 visitors and 187,820 unique Web site visits in 2002/2003; museum visitation has increased 19% over the past five years.

Close to 630 research sessions at the Archives and Documentation Centre in 2002/2003.

Exhibitions

6 new exhibitions inaugurated in 2002/2003: 1 major in-house production, 1 collaboration, 2 virtual exhibitions and 2 shows on loan from other institutions.

Numerous loans to other institutions in 2002/2003, including 11 dresses and court costumes, treated and mounted, for the *Infiniment bleu* exhibition at the Musée de la civilisation, and 25 works by William Hind for the Winnipeg Art Gallery's *Hindsight: William Hind in the Canadian West*.

Key financial statistics

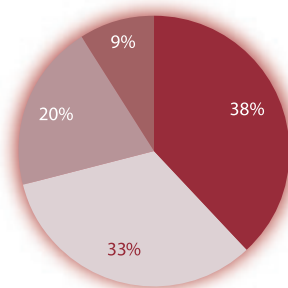
53% increase in revenues from public space rentals in 2002/2003.

2001/2002 Annual Giving Campaign attained its goal of raising \$200,000; by June 2003, the current campaign already achieved 75% of the 2002/2003 objective.

Benefit events in 2002/2003, these being the *Clothes Make the MAN* Gala and the *This Other Eden* Cocktail, netted approximately \$82,000.

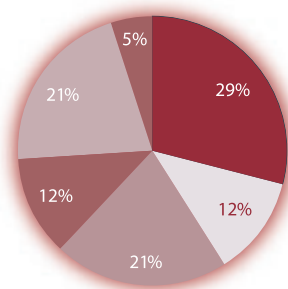
A single McCord-produced travelling exhibition (*Across Borders*) generated more than \$400,000 in revenue over 4 years.

2002/2003 Sources of revenue as percentage of total



- Government 38%
- Foundations 33%
- Museum generated 20%
- Private 9%

2002/2003 Expenditures as percentage of total



- Collections 29%
- Administration 12%
- Operations (building and security) 21%
- Public programming 12%
- Marketing and communications 21%
- Development 5%

Exhibitions Exhibitions

Inaugurated in 2002/2003

1st floor:

Clothes Make the MAN

May 17, 2002 to January 5, 2003

Three centuries of vanity, fashion and the masculine ideal.

This Other Eden Canadian Folk Art Outdoors

February 20 to August 24, 2003

Whimsical birdhouses, weathervanes and whirligigs, displayed in a garden-like setting.

A national touring exhibition organized by the Canadian Museum of Civilization and presented by



2nd floor:

Gifts of the Forest Native Traditions in Wood and Bark

June 21, 2002 to March 2, 2003

Spirit, art and daily use in eastern Native woodworking.

Organized by the Mashantucket Pequot Museum and Research Centre of

Connecticut and presented at the McCord by



Domtar

3rd floor:

Navigating on the Lachine Canal, 1825-1960

September 7, 2002 to March 2, 2003

A swift tour of the history of the waterway that made Montreal a metropolis.

Produced in partnership with Parks Canada

On-line:

Urban Life Through Two Lenses

Two photographers, but one objective and one unique virtual space.

Presented in conjunction with the Virtual Museum of Canada, with the financial support of Canadian Heritage.

The Victoria Bridge – The Eighth Wonder of the Modern World

The story of an engineering feat that symbolizes the forces of change in the 19th century.

Presented with the financial support of Canadian Heritage.



Extended to 2002/2003

2nd floor:

Simply Montreal Glimpses of a Unique City

June 19, 1998 until 2006

Over 800 objects bring the great Montreal adventure to life.

Molière in the New World

October 16, 2001 to May 20, 2002

A dramatic display designed to delight theatre lovers and history buffs alike.

Produced in partnership with the Théâtre du Nouveau Monde, and presented by



Pratt & Whitney Canada

A United Technologies Company

3rd floor:

Fragile Witness

March 21 to August 2, 2002

An intimate look at national treasures and personal souvenirs.

On-line:

The Magic Lantern

1,250 glass lantern slides depicting Canadian subjects from the turn of the last century.



On Tour

in 2002/2003

Across Borders Beadwork in Iroquois Life

June 21 to October 14, 2002
at the Royal Ontario Museum, Toronto

November 16, 2002 to February 16, 2003 at the
Mashantucket Pequot Museum and Research Centre,
Mashantucket, Connecticut

*Magnificent beaded objects tell a moving story
of identity and cultural survival.*

Organized by the McCord Museum and the Castellani Art Museum of Niagara University, New York, in collaboration with the Kanien'kehaka Onkwawén: na Raotitiohkwa, Kahnawake, the Tuscarora Nation community beadworkers within New York State, and the Royal Ontario Museum, Toronto.

Selected Scholarly Activities

Cynthia Cooper, Curator of Costume and Textiles

"Dressing Up: Late Victorian Costume Balls." Lecture held at the Leonard and Bina Ellen Art Gallery, Concordia University, September 20, 2002.

Dr Victoria Dickenson, Executive Director

"Canadian Content: The Authorized Version." In *Canadian Journal of Communication* vol. 27 (2002): 453-459.

Dr Martha Langford, Research Associate

"Trouble en vue": Marian Penner Bancroft / Sylvie Readman. Exhibition in collaboration Catherine Bédard, Canadian Cultural Centre / Le Mois de la photo à Paris, Paris, France, November 2002.

Dr Marie-Claude Larouche, Researcher and Coordinator, ClioClic

"Résultats préliminaires d'évaluation formative du prototype ClioClic : l'appropriation des projets d'enquête par les élèves." Annual Conference of GISEM (Groupe d'intérêt spécialisé sur l'éducation et les musées), Canadian Society for the Study of Education, Congress of the Social Sciences and Humanities, University of Toronto, Toronto, Ontario, May 25, 2002.

Moira McCaffrey, Director of Research and Exhibitions

"The Elusive Landry Site in Newport Gaspé." *Honoring Our Elders: A History of Eastern Arctic Archaeology*, William W. Fitzhugh, Stephen Loring and Daniel Odess, eds. Washington, D.C.: National Museum of Natural History, Smithsonian Institution, 2003.

Dr Nicole Vallières, Director of Collection and Information Management

"L'histoire et la mémoire à l'ère des technologies de l'information." Inaugural session, 55th Congress of the Institut d'histoire de l'Amérique française, Sherbrooke, Québec, October 17, 2002.

Notable Acquisitions



David B. Milne (1882-1953)

Below is a sample of donated items presented to the Canadian Cultural Property Export Review Board for certification as objects of national significance.

* Two paintings by J.W. Morrice (1865-1924) and one by David B. Milne (1882-1953) bequeathed by the Estate of the Honorable Hartland de M. Molson.

Cultural Activities – Highlights

Activities

Into the Woods

Throughout the summer of 2002, Aboriginal artisans set up shop in the midst of the exhibition *Gifts of the Forest – Native Traditions in Wood and Bark*, sharing their expertise in traditional woodcrafts. Demonstrations included basketry, cradleboard carving and the making of a small-scale birchbark canoe.

Very Merry Shows

For two weekends in December of 2002, the McCord's Théâtre J. Armand Bombardier was full of holiday cheer, thanks to these three performances:

- *Patapoum et Célestine* – A play for children by Jean-Pierre Idatte from the Théâtre de La Pointe du Moulin
- *Ti-Jean au royaume des Fla-Flas* – A puppet show adapted from a traditional Quebec fairytale, with Louis-Philippe Paulhus
- *Mouse* – A play for children by Clem Martini and Geordie Theatre Productions

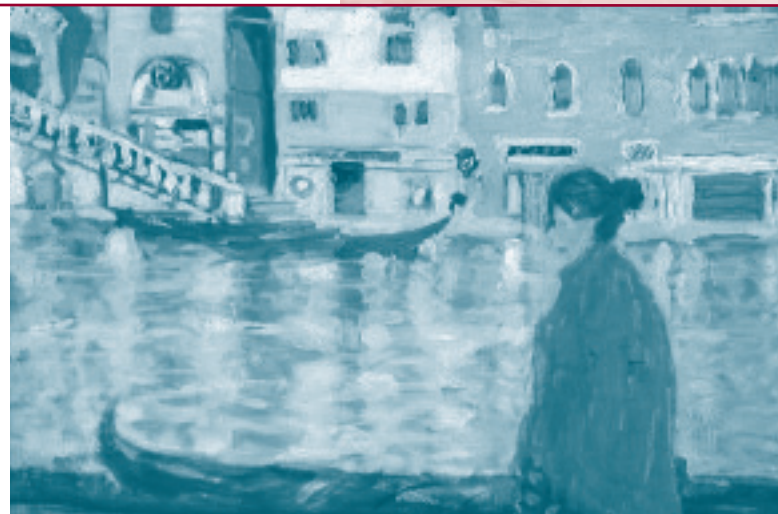
Easter Egg Hunt

Springtime always brings a bevy of youngsters hopping through our exhibition halls. This annual event has swiftly become a Montreal tradition!

Something Old, Something New ...

The 2002/2003 Schools Program included some old favorites – *Totem? Totem!*, *Native Dance and Headdresses*, and *Manituminaki: The Power of Glass Beads* – and offered up some new adventures, including the migratory travels of *Astli*, the *Great Blue Heron*, who criss-crosses the globe with school groups to help them learn about the Aboriginal cultures of North and South America.

- * Four pieces of French Canadian furniture dating from the 18th and 19th centuries, a gift from Dr Huguette Rémy.
- * A collection of 40 decorative arts objects, including many silver pieces, a gift from Mr Okill Stuart.
- * Four pieces of jewelry set with diamonds, circa 1900-1930, offered by Mrs Dusty Vineberg Solomon and Mrs Trina Vineberg Berenson.
- * A collection of 51 works on paper by such artists as Coke Smyth (d.1867), Robert Wakeham Pilot (1898-1967) and Maurice Cullen (1860-1934) illustrating various 19th- and 20th-century Canadian subjects, a gift from Dr Theodore D. Lande.



J. W. Morrice (1865-1924)

Morrice

Events

of Note

Events of note



* In April of 2002 visitors and sports fans got an exclusive glimpse of Maurice Richard's hockey memorabilia collection, including his Hart Trophy and the historic 50 game/50 goal stick. It was the last chance to see these treasures before auction, with the exception of a Canadiens sweater worn by the Rocket that was donated to the McCord's already significant collection of sports-related artifacts.

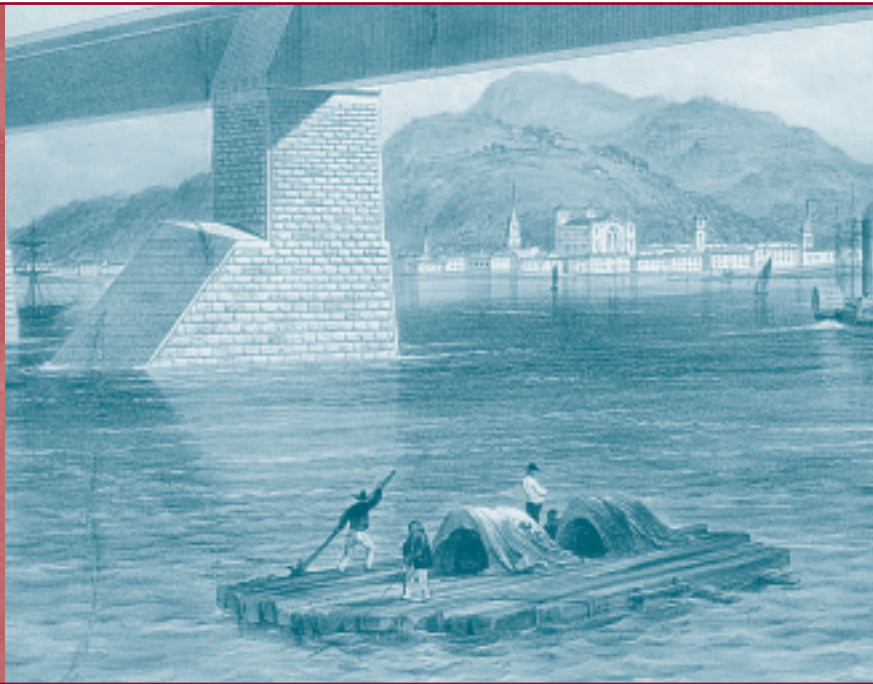
* The 2002 McCord Colloquium, *Character and Circumstance – The Scots in Montreal and Canada* (May 9-11, 2002), drew scholars from across Canada and the UK. The lively exchange covered a wide variety of topics, from immigration to architecture to the tartan as a 19th-century fashion statement. A selection of these papers is slated to be published by McGill-Queen's University Press in 2003/04, and the colloquium also fueled research for a major McCord exhibition, opening in the fall of 2003.

* Domtar Inc., one of several new sponsors in 2001/2003, was eager to bring the Museum out of doors. The new Jardins Domtar, located just a few blocks from the McCord, welcomed some of the same Aboriginal artisans featured in the *Into the Woods* activity. These alfresco demonstrations were very popular with the downtown lunch hour crowd, and succeeded in drawing additional visitors to the exhibition *Gifts of the Forest*.



Scots

The McCord in *the Media*



* The *The Victoria Bridge* virtual exhibition went on-line in November of 2002 in the presence of the Honorable Lucienne Robillard, President of the Treasury Board (representing the Honourable Sheila Copps, Minister of Canadian Heritage), Helen Fotopulos, member of the Executive Committee on Culture and Heritage for the City of Montreal, and representatives of the Canadian Commission on Historic Sites and Monuments, the Engineering Institute of Canada, as well as the Irish community of Montreal, during the official unveiling of a commemorative plaque erected to recognize the historic significance of the Victoria Bridge.

* A major milestone was reached when the *Across Borders* travelling exhibition visited its three final venues in 2002/2003, including the George Gustav Heye Center of New York's National Museum of the American Indian, Smithsonian Institution, Toronto's Royal Ontario Museum and the Mashantucket Pequot Museum and Research Centre in Mashantucket, Connecticut. In the course of a four-year North American tour, this innovative exhibition was seen by more than 320 000 people. A grant was also obtained this year from Furthermore, a program of the J.M. Kaplan fund, to produce an illustrated volume showcasing the groundbreaking research and collaboration that enabled the exhibition to see the light of day.

* *Clothes Make the MAN*, the McCord's major exhibition in 2002/2003, received impressive coverage in the Canadian media. Guest curator Gail Cariou and exhibition spokesperson Philippe Dubuc spoke to François Guénet for the fashion television program *D*, while Mr Dubuc and Cynthia Cooper, McCord costume curator and co-curator of the exhibition, were interviewed by TVA, CFCF and Global. Articles also appeared in major papers across the country and in several women's magazines, such as *Style*, *Elle Québec*, *Clin d'oeil*, *Femme*, and *Têtu*.

* Attention has also been mounting in the electronic press. In particular, the Radio-Canada Web site has taken a special interest in the McCord's activities, running glowing articles on the menswear show and on the *Urban Life Through Two Lenses* virtual exhibition.

The McCord in the Media



Board of Trustees

Trustees

George MacLaren
(Chairman)
Bernard Asselin
R. David Bourke
Marc G. Bruneau
Sylvie Chagnon
Victoria Dickenson
(Ex-officio)
Claire Gohier
Cynthia Gordon
Jean-Eudes Guy

E. Lee Hambleton
Gail Johnson
Caroline Labelle
Jacques Lacoursière
Linda M. Leus
Jewel Lowenstein
Gary Miller
Andrew Molson
Heather Monroe-Blum
(Ex-officio as of
January 2, 2003)

Desmond Morton
John J. Peacock
Jan Peeters
Derek A. Price
(Ex-officio)
Bernard J. Shapiro
(Ex-officio until
January 1, 2003)
William Tetley
Barbara Ann Thompson
Judith Webster

Committees

George MacLaren and Victoria Dickenson sit on each of the following committees, with the exception of the Audit Committee and the Investment Sub-Committee:

EXECUTIVE COMMITTEE

George MacLaren, Chair
Cynthia Gordon
Jean-Eudes Guy
Jewel Lowenstein
Gary Miller
Bernard J. Shapiro /
Heather Munroe-Blum
William Tetley
Barbara Ann Thompson
Philip Leduc
Marguerite Stratford

AUDIT COMMITTEE

(No Chair)

Marc G. Bruneau
E. Lee Hambleton

COLLECTIONS MANAGEMENT COMMITTEE

Jewel Lowenstein, Chair
Claire Gohier
Gail Johnson
Desmond Morton
Derek A. Price
William Tetley
Moirra McCaffrey
Nicole Vallières

DEVELOPMENT COMMITTEE

Cynthia Gordon, Chair
Sylvie Chagnon
Linda M. Leus
Jewel Lowenstein
Jan Peeters
Judith Webster
Jasmine Fortin

FINANCE AND ADMINISTRATION COMMITTEE

Gary Miller, Chair
R. David Bourke
John P. Cunningham
Claire Gohier
Jean-Eudes Guy
E. Lee Hambleton
Gail Johnson
John J. Peacock
Philip Leduc

MARKETING COMMITTEE

Barbara Ann Thompson,
Chair
Bernard Asselin
Marc G. Bruneau
E. Lee Hambleton
Caroline Labelle
Linda M. Leus
Andrew Molson
Michel Pelletier

In memoriam

R. David Bourke, 1931-2003

This year, the McCord mourns the passing of David Bourke, whose untimely death took place in the spring of 2003. An architect best known for designing McGill University's McLennan Library and the Berri-UQAM metro station, Mr Bourke was also a tireless volunteer whose involvement in the Montreal community was widespread and unmatched. The McCord literally owes its continued existence to Mr Bourke, who, as Chairman of the Board of Trustees in the early 1990s, spearheaded the Museum's \$30 million expansion and reopening. With his passing we have lost a dearly loved member of the McCord family.

Volunteers

Volunteers

Subcommittees

EXHIBITION OVERSIGHT

(No Chair)

Subcommittee of the Development and Finance & Administration Committees

John J. Peacock
Judith Webster
Philip Leduc

FACILITIES

Subcommittee of Finance & Administration Committee

Jean-Eudes Guy, Chair
R. David Bourke
Raymond Martin
Philip Leduc

INVESTMENT

Subcommittee of Finance & Administration Committee

John P. Cunningham, Chair
Gary Miller
John J. Peacock
Philip Leduc

Research and Conservation

Cynthia Gordon
Betty Kobayashi Issenman
Carol Kouri
Susan McNabb
Sheila Petts
Elizabeth Sifton
Armgard Stanger
Edna Wootan
Christine Younnie

Collection and Information Management

Valeria Csizmadia
Doreen Jones (deceased)
Irene Lipper
Joan McKim
Susan Nish

Education Programs

Julia Grimes
Irene Adelman
Gwen Ayoup
Marianne Bergeron
Louise Brien
Alexandre Campbell
Lorraine Chiarelli



This Other Eden Benefit Cocktail

CHAired BY
Alexander Reford

COMMITTEE MEMBERS

Sarah Ivory
Marc Bruneau
Sylvie Chagnon
Tennille Dix
Cynthia Gordon
Linda Leus
Jane Molson
Harriet Moquette
Sara Provencher
Nikola Reford
Leslie Thompson
Sally Tingley
Ellen Wallace
Judith Webster
Stuart Webster



Clothes Make the MAN Gala

CHAired BY
Judith & Philip Webster

COMMITTEE MEMBERS

Steve Antoniou
Réal Bastien
Marlene Bourke
Sylvie Chagnon
Amal Chamandy
Cynthia Gordon
Lenore Harris
Rosemary Hoppenheim
Gail Johnson
Caroline Labelle
Harriet Lazare
Linda Leus
Jewel Lowenstein
Andrea McConnell
Gwendolyn Andrews Nacos
Susan Nemec
Judy O'Brien
Errol Pereira
Béatrice Pungartnik
Gunther Pungartnik
Suanne Ray
Julia Reitman
Serge Sénécal
Jane Silverstone Segal
Daphne Tsadilas-Shamie

Guy Côté
Germaine Deichmann
Venera Dumitrescu
Glenn Elhilali
Anna Évangélista
Hélène Fontaine
Monique Giguère
Ruth Gravel Thériault
Julia Grimes
Elizabeth Jennaway Eaman
Sheila Kerr
Laura Khalil
Suzy Khodr
Frances Kucharsky
Jean Lajoie
Lorraine Lapointe
Lise Lavallée
Clara Lerner
Ginette Massé
Andrée Mercier
Andrée Monin
Lucie Parent
Lesley Régnier
Betty Reymond
Dana Rinaldi
Albert Schaefer
Rhona Vandelman
Éva Zietkiewicz

Subcommittee

Staff

Executive Director's Office

Executive Director
Dr Victoria Dickenson

Assistant to the Executive Director
Christine Poussart



Research and Exhibitions

Director, Research and Exhibitions
Moira McCaffrey

RESEARCH

Curator, Costume and Textiles
Cynthia Cooper

Curator, Decorative Arts
Conrad Graham

Curator Emeritus, Costume and Textiles
Jacqueline Beaudoin-Ross

Curatorial Assistants
Guislaine Lemay / Eileen Stack

Student Cataloguers
Morgannis Graham / Kelly Hammond

Research Associates
Dr Joanne Burgess
Dr Jane Cook
Betty Kobayashi Isseman
Dr Martha Langford
Dr Vincent Lavoie
Elizabeth Sifton

Max Stern-McCord Museum Fellows
Sarah Gibson / Annie Becker

Intern
Jason Lee

CONSERVATION

Chief Conservator
Anne MacKay

Conservation Technician
Denis Plourde

Conservator, Textiles
Joan Marshall

Interns
Stephanie Bolton / Devon Decelles

EXHIBITIONS

Head of Exhibitions
Line Villeneuve

Coordinator, Exhibitions
Geneviève Lafrance

Research Assistant
Heather McNabb

Chief Technician, Exhibitions
Alain Lalumière

Technician, Exhibitions
John Gouws

EXHIBITION PREPARATION

Maude Bergeron
Caroline Bourgeois
Marc-André Duranleau
Yasmée Faucher
Keith Hannah
Johane Lévesque
Marie-Josée Michaud
Josée Noël
Claudette Turcotte

Collection and Information Management

Director, Collection and Information Management
Dr Nicole Vallière

Senior Cataloguer, Notman Photographic Archives
Nora Hague

Archivists
Suzanne Morin / François Cartier

Registrar
Christian Vachon

Library Technician
Francine Tremblay

Cataloguing Assistant
Anette McConnell

Photographer
Marilyn Aitken

Collection Technician
Nathalie Monet

Technicians, Rights and Reproductions
Stéphanie Poisson (on leave) / Heather McNabb

CLIOCLIC RESEARCH PROJECT

Researcher/Coordinator
Dr Marie-Claude Larouche

Research Assistant
Karine Rousseau

Student Researchers
Daniel Horner / Sean Mills

KEYS TO HISTORY PROJECT

Coordinator
Janick Aquilina

Cataloguers
Shiri Alon
Morgannis Graham
Roxanne Raby

Photographer
Roger Aziz

Webmaster and Database Administrator
Hugues Boily

Interns
Patricia Birchenough
Olivier Carpentier
Sizdonia Iakabkis
Marielle Lavertu
Stéphanie Lelièvre

Visitor Services, Communications and Marketing

Director, Visitor Services, Communications and Marketing
Michel Pelletier

COMMUNICATIONS

Head of Communications
Nike Langevin

Communications Officers
Julie Lussier /
Eileen Stack

Publications Assistant
Melanie Martens

Clerk
Iwona Ganczak

EDUCATION AND CULTURAL PROGRAMS

Heads, Education and Cultural Programs
Jean-Luc Murray /
Annabelle Laliberté

Coordinator, Cultural Programs
Marie-Luce Maupetit

Assistant, Native Programs
Dolorès Contré Migwans

Educators
Karine Lelièvre /
Catherine Charlebois

Interpreters, Education and Cultural Programs
Ginette Aubin
Alexandre Dubé
Jean-Pierre Bernard
Jean-Sébastien Hodgson

Mélanie Labelle

Andrée Laurin

Martin Lominy

Julie Lussier

Jesse Radz

Sylvain Rondeau

Michèle Séguin

Liddy Stiavnicky

Intern, Education Programs
Julia Grimes

VISITOR SERVICES AND MARKETING

Head, Visitor Services and Marketing
France Desmarais

Principal Attendant, Reception Desk
Linda St-Pierre

Reception Desk Attendants
Jean Pierre Bernard
Jacqueline Blanchard
Véronique d'Astous
Jesse Radz

Intern
Julien Zimboulas

Development

Director, Development
Jasmine M. Fortin

Manager, Annual Campaign and Membership
Mario Trudeau

Officer, Development
Eve-Marie Houyoux



Operations

Director, Operations
Philip Leduc

Manager, Accounting Services
Marguerite Stratford,
CRHA / CHRP

Manager, Accounting Services
Éric St-Pierre, CMA

Coordinator, Accounting and Administration
Lucie Beaupré

Office Clerk
Jacqueline Blanchard

Buyer, Gift Shop
Pascale Blais

Gift Shop Attendants
Andréane Lefebvre
Stephanie June Pineda
Lali Sindi
Nassim Taherian
Jessica Temmel
Sarah Uçar

Network Administrator
Duncan Forbes

Building Services Coordinator
Mario Hétu

Mechanical Technician
Dominique Granger

Maintenance Technician
Giusto Cannella

Security Guards
Securitas Québec

McCord Café
Le Petit Tablier

Awards and Initiatives

initiatives

Dynamic and Informative Web Applications

Keys to History – for the history buff in all of us
www.mccord-museum.qc.ca/keys

- a database of 60,000 images from three Canadian museums
- thematic Web tours designed by curators and historians
- conceptual browsing using an innovative interface

Keys to History is a three-year project made possible through a grant from the Canadian Culture Online Program of Canadian Heritage. The McCord Museum and its partner institutions, the New Brunswick Museum and the Musée acadien de the Université de Moncton, completed Phase I in the Spring of 2003.

ClioClic – a pedagogical tool for secondary students and teachers

www.mccord-museum.qc.ca/clioclic

- games and queries into the past
- resources to stimulate interest in history

ClioClic developed out of a research project funded by the Social Sciences and Humanities Research Council of Canada – Community-University Research Alliances. It has been conducted by the McCord Museum in partnership with McGill University, the Université du Québec à Montréal and Laval University.

Recognition for a Virtual Exhibition

The innovative and interactive exhibition *Urban Life Through Two Lenses* was recognized by the 2002 Digital Marketing Awards. The exhibition received a certificate in the Experimental category, which encompasses sites that “truly explore the medium to deliver a unique experience or perspective.”

Research Grant from the Fondation de la mode de Montréal

In May of 2002 Curatorial Assistant Eileen Stack was awarded a major research grant from the Fondation de la mode de Montréal for a project that aims to develop learning resources linked to the McCord’s costume and textiles collection. These resources will be designed for Montreal-area students at the CEGEP and university levels.

Costume Exhibition Wins International Prize

In the spring of 2003 *Clothes Make the MAN* was one of only two exhibitions worldwide to be singled out by the Costume Society of America, which awarded it the Richard Martin Award for Excellence in the Exhibition of Costume

Longtime volunteer receives Order of Canada

Research Associate Betty Kobayashi Issenman was made a Member of the Order of Canada in 2002. A world-renowned scholar and a dedicated volunteer with the McCord for over two decades, Betty was recognized for her work promoting better understanding of Inuit culture.

Victoria Dickenson honoured

Congratulations are due to Executive Director Victoria Dickenson, who, in February 2003, was selected to receive the Golden Jubilee Medal of Queen Elizabeth II in recognition of her significant contribution to the museum community in Canada. Dr Dickenson was nominated by the Canadian Museums Association.

